

SPOTKANIE INFORMACYJNO-KONSULTACYJNE DOTYCZĄCE

**LOKALNEGO PROGRAMU REWITALIZACJI  
DLA GMINY RUDA-HUTA  
NA LATA 2017-2023**

**W RAMACH PROJEKTU**

**„OŻYWIENIE SPOŁECZNO – GOSPODARCZE GMINY  
RUDA-HUTA DZIĘKI REWITALIZACJI”**

Ruda-Huta 21.02.2017 r.



Unia Europejska  
Fundusz Spójności



# PROGRAM SPOTKANIA

---

12:00 – 13.30

1. **Zaprezentowanie zasad prac nad Lokalnym Programem Rewitalizacji dla gminy Ruda-Huta.**
2. **Zaprezentowanie wstępnych wyników diagnozy społeczno – gospodarczej gminy.**
3. **Wyznaczenie obszarów zdegradowanych w gminie oraz obszarów przeznaczonych do rewitalizacji**
4. **Przystawienie wstępnej propozycji wizji i celów rozwoju obszarów zdegradowanych i przeznaczonych do rewitalizacji**
5. **Dyskusja oraz podsumowanie spotkania**

# PO CO POWSTAJE LOKALNY PROGRAM REWITALIZACJI (LPR)?

- LPR ma być odpowiedzią na szereg wyzwań w sferze społecznej, gospodarczej, środowiskowej, przestrzennej
- Ma stanowić podstawę do skoordynowania różnych działań i projektów z zakresu rewitalizacji
- Ma pomagać w ożywieniu i wyprowadzenia wybranych obszarów gminy z trudnej sytuacji społeczno-gospodarczej
- Ma pomóc w uzyskaniu środków UE na rozwój gminy.



# PODSTAWY PRAWNE

Do końca 2023 r. obowiązuje okres przejściowy, w którym możliwe jest prowadzenie przedsięwzięć rewitalizacyjnych poprzez trzy typy programów rewitalizacji sporządzanych w oparciu o:

Ustawę o rewitalizacji  
i Wytyczne

**GMINNY PROGRAM REWITALIZACJI**

Wytyczne

**PROGRAM REWITALIZACJI** (lokalny,  
miejski itp.)

Tylko ustawę o  
samorządzie gminnym

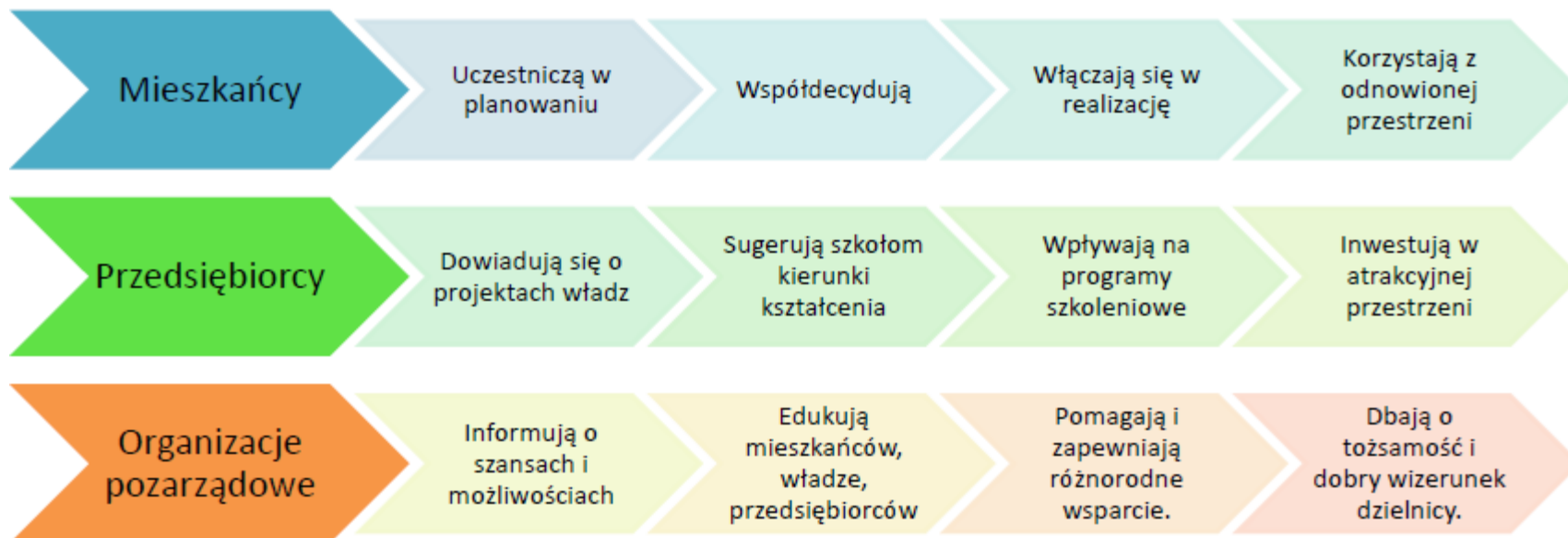
Wariant możliwy teoretycznie do zastosowania  
przez gminy, które decydują się nie korzystać z  
dodatkowych środków i narzędzi dedykowanych  
rewitalizacji.

# PROGRAMY REWITALIZACJI – PO OKRESIE PRZEJŚCIOWYM

Od **1 stycznia 2024 r.** jedyną podstawą realizacji przedsięwzięć rewitalizacyjnych w gminach będzie **gminny program rewitalizacji** przyjęty uchwałą Rady Gminy zgodnie z wymogami wskazanymi w ustawie z dnia 9 października 2015 r. o rewitalizacji.

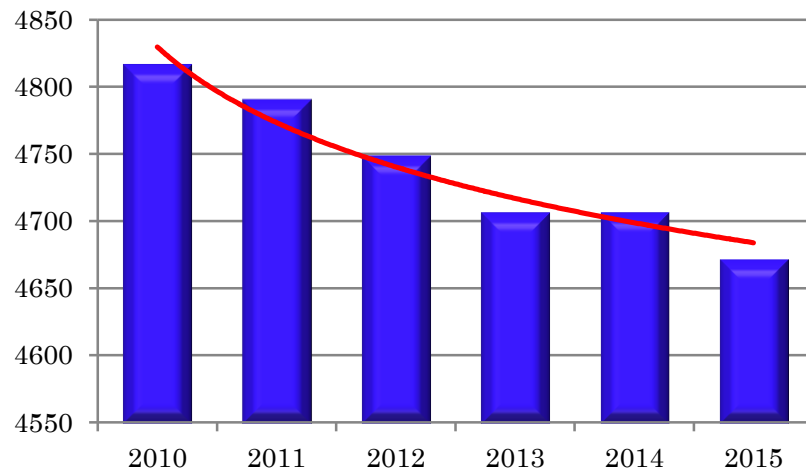
# NAJWAŻNIEJSZE ZASADY REWITALIZACJI:

1. Rewitalizacja to istotny element całościowej **wizji rozwoju** gminy z mocnym zaangażowaniem różnych partnerów (interesariuszy)



# NAJWAŻNIEJSZE ZASADY REWITALIZACJI:

2. Pełna **diagnoza** służąca wyznaczeniu obszaru rewitalizacji i występujących na nim problemów musi obejmować kwestie społeczne, gospodarcze, przestrzenno - funkcjonalne, techniczne i środowiskowe



# NAJWAŻNIEJSZE ZASADY REWITALIZACJI:

3. Konieczne jest ustalenie **hierarchii potrzeb** w zakresie działań rewitalizacyjnych





# DIAGNOZA ROZWOJU GMINY RUDA-HUTA



Diagnoza opracowana w 5 sferach, tj.:

- **Spolecznej** (demografia, źródła utrzymania ludności, wykluczenie społeczne, bezrobocie, bezpieczeństwo publiczne)
- **Gospodarczej** (przedsiębiorczość, rolnictwo, zatrudnienie i rynek pracy, atrakcyjność i zdolność inwestycyjna gminy, turystyka)
- **Środowiskowej** (kopaliny, woda, gleby, przyroda i jej ochrony, powietrze, hałas)
- **Przestrzenno-funkcjonalnej** (struktura funkcjonalno-przestrzenna, infrastruktura społeczna)
- **Technicznej** (infrastruktura techniczna, mieszkalnictwo, ochrona konserwatorska)

Diagnoza stanowi podstawę do wyznaczenia obszarów zdegradowanych oraz obszarów przeznaczonych do rewitalizacji

# NAJWAŻNIEJSZE USTALENIA Z DIAGNOZY ROZWOJU GMINY

## SFERA SPOŁECZNA – problemy i potencjały

- spadek liczby ludności na obszarze gminy;
- rozproszenie ludności na obszarze gminy, które niekorzystnie wpływa na integrację społeczności lokalnej;
- brak utożsamiania się z miejscem zamieszkania;
- niski przyrost naturalny;
- ujemne saldo migracji;
- niekorzystne prognozy demograficzne;
- wysokie wskaźniki bezrobocia, w tym bezrobocia długotrwałego;
- niski poziom kwalifikacji osób bezrobotnych;
- znaczna liczba osób korzystająca z pomocy społecznej;
- brak infrastruktury pomocy społecznej: miejsca spotkań i integracji społecznej lokalnej, brak środowiskowych domów samopomocy, zakładów aktywności zawodowej;
- wzrost zagrożenia patologiami społecznymi i liczby przestępstw;
- niewystarczająca i niezadawalająca infrastruktura społeczna;
- brak placówek zapewniających opiekę dla dzieci w wieku do lat trzech;
- bardzo niski kapitał społeczny;
- wzrost liczby dzieci w wieku 3-6 lat;
- zmniejszający się udział ludności wieku poprodukcyjnym;
- malejąca liczba zgonów;
- szeroko prowadzona działalność kulturalna, w tym organizacja imprez kulturalnych, występów teatralnych i innych inicjatyw społecznych;
- szerokie zaplecze rekreacyjno – sportowe, w tym siłownie na powietrzu pozwalające czynnie uprawiać sport;
- nowa inwestycja w obiekt przedszkola.

# NAJWAŻNIEJSZE USTALENIA Z DIAGNOZY ROZWOJU GMINY

## SFERA GOSPODARCZA – problemy i potencjały

- rozdrobnienie gospodarstw rolnych;
  - niedochodowe rolnictwo, ze względu na niekorzystne warunki glebowe;
  - niewielka liczba zarejestrowanych podmiotów gospodarki narodowej;
  - brak zakładów oferujących miejsca pracy;
  - słaba kondycja lokalnych firm przejawiająca się niskim wskaźnikiem opisującym ilość jednostek nowo zarejestrowanych
  - niski wskaźnik zatrudnienia;
  - brak bazy noclegowo-turystycznej;
  - uboga oferta terenów inwestycyjnych.
- znacząca liczba dużych gospodarstw rolnych i duży potencjał w zakresie hodowli zwierząt gospodarskich;
  - specjalizacja gospodarstw rolnych w chowie i hodowli bydła oraz trzody chlewnej;
  - duże możliwości dotyczące wykorzystania odnawialnych źródeł energii, w szczególności z biomasy;
  - duży potencjał w zakresie turystyki umożliwiający rozwój m.in. turystyki aktywnej i pieszej;
  - wysokie umiejętności w pozyskiwaniu środków finansowych z zewnętrznych źródeł
  - umiarkowana sytuacja finansowa gminy.

# NAJWAŻNIEJSZE USTALENIA Z DIAGNOZY ROZWOJU GMINY

## SFERA ŚRODOWISKOWA – problemy i potencjały

- ❑ zły stan wód powierzchniowych i pogarszający się stan wód powierzchniowych spowodowany zanieczyszczeniami bakteriologicznymi;
- ❑ degradacja jakościowa wód, zrzuty ścieków i wód o pogorszonych parametrach jakościowych niekorzystnie oddziałują na stan sanitarny cieków, zaś rolnicze i bytowe skażenia łatwo przedostają się do wód gruntowych;
- ❑ dotychczasowa gospodarka wodno-ściekowa w sposób decydujący wpływająca na niską jakość wód powierzchniowych i płytkich wód gruntowych;
- ❑ bardzo duży udział obszarów prawnie chronionych;
- ❑ malownicze ukształtowanie terenów;
- ❑ dolina rzeki Bugu, Uherki i Gdolanki stwarzają niepowtarzalną przestrzeń wypoczynkowo-rekreacyjną;

# NAJWAŻNIEJSZE USTALENIA Z DIAGNOZY ROZWOJU GMINY

## SFERA FUNKCJONALNO - PRZESTRZENNA- problemy i potencjały

- ujęcia wody od lat nie były modernizowane, stąd też niezbędne jest podjęcie prac modernizacyjnych;
- bardzo niski wskaźnik zaopatrzenia w sieć kanalizacyjną;
- brak sieci gazowej;
- zły stan techniczny wielu odcinków dróg gminnych, brak wydzielonych specjalnych ciągów komunikacyjnych dla pieszych i rowerzystów;
- brak infrastruktury sportowej;
- niski udział dzieci w wieku 3-5 lat objętych wychowaniem przedszkolnym;
- zła jakość przestrzeni publicznych ograniczająca jakość świadczonych w gminie usług społecznych;
- brak reprezentacyjnych przestrzeni publicznych, stanowiących wizytówkę gminy
- zadowalający stan infrastruktury elektroenergetycznej;
- korzystne warunki do rozwoju OZE, zwłaszcza z energetyki słonecznej i biomasy;
- wzrost zainteresowania oczyszczalni przydomowych;
- prężnie działająca Biblioteka Publiczna Gminy Ruda-Huta;
- zadowalający stan infrastruktury edukacyjnej.

# NAJWAŻNIEJSZE USTALENIA Z DIAGNOZY ROZWOJU GMINY

## SFERA TECHNICZNA- problemy i potencjały

- zdegradowana tkanka mieszkaniowa, zwłaszcza zabudowa wielorodzinna wymaga remontu, w tym termomodernizacji;
- problemy techniczne wynikające z wykorzystania nieekonomicznych rozwiązań ograniczających efektywność obiektów budowlanych;
- gospodarka cieplna oparta głównie na lokalnych kotłowniach lub indywidualnych urządzeniach grzewczych opalanych paliwem stałym, będącym głównym źródłem zanieczyszczenia;
- niezadawalający stan większości zabytków (w szczególności tych, które są w rękach prywatnych i są wykorzystywane jako obiekty zamieszkania oraz nie są ogólnodostępne);
- zły stan obiektów zabytkowych ograniczający rozwój funkcji turystycznej;
- zaniedbane cmentarze
- bardzo licznie stanowiska archeologiczne, kapliczki, krzyże przydrożne, liczne miejsca pamięci;
- rezerwy niezainwestowanych terenów przeznaczonych w miejscowym planie zagospodarowania przestrzennego pod funkcje mieszkaniowe;
- dogodne warunki komunikacyjne;
- występowanie ciekawych obiektów dziedzictwa kulturowego, które w wyniku odnowienia i udostępnienia będą ciekawą atrakcją rekreacyjno-turystyczną;

# ZASADY DELIMITACJI OBSZARU ZDEGRADOWANEGO I OBSZARU REWITALIZACJI

---



# OBSZAR ZDEGRADOWANY<sup>1</sup>

---

- Obszar na którym zidentyfikowano **stan kryzysowy**. Dotyczy to najczęściej obszarów miejskich, ale także wiejskich.
- Obszar zdegradowany może być **podzielony na podobszary**, w tym podobszary nieposiadające ze sobą wspólnych granic pod warunkiem stwierdzenia sytuacji kryzysowej na każdym z podobszarów.

<sup>1</sup> *Wytyczne w zakresie rewitalizacji w programach operacyjnych na lata 2014-2020*



# JAK WYZNACZYĆ OBSZAR ZDEGRADOWANY?

---

Metodyka wyznaczania obszarów zdegradowanych na terenie gminy Ruda-Huta została sporządzona w oparciu o wyniki dwóch odrębnych analiz, tj.:

- analizy **jakościowej** obejmującej obszar całej gminy w formie diagnozy, która objęła 5 sfer: społeczną, gospodarczą, przestrzenno-funkcjonalną, techniczną i środowiskową;
- analizy **wskaźnikowej**, obejmującej obszar całej gminy, ale w podziale administracyjnym na sołectwa/obręby, który pozwolił na prezentację wybranych wskaźników na konkretnych obszarach w gminie i porównaniu ich do średniej referencyjnej wartości danego wskaźnika dla całej gminy.

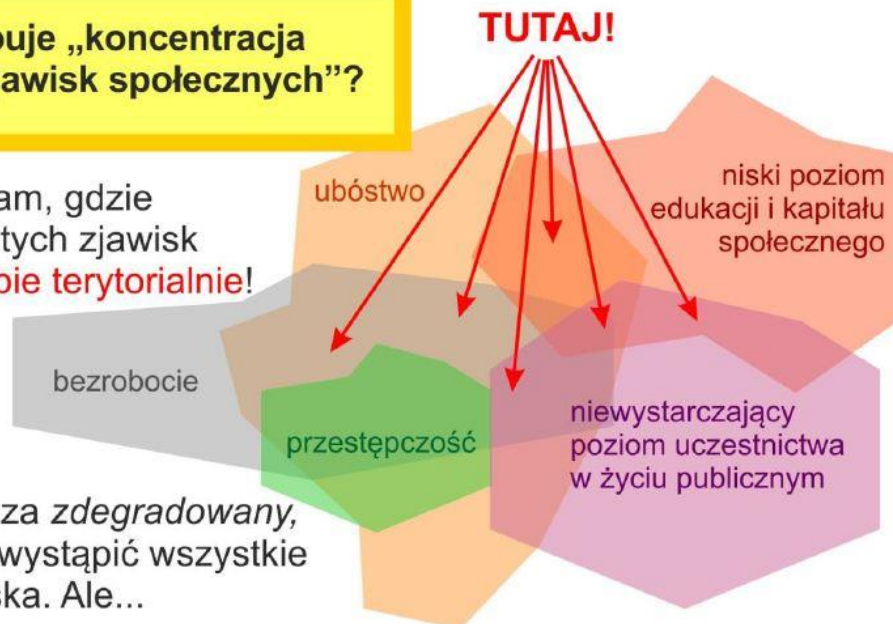
# JAK WYZNACZYĆ OBSZAR ZDEGRADOWANY?

## Obszar zdegradowany: jak go wyznaczyć?

Zacznijmy od wyznaczenia obszaru *szczególnej koncentracji negatywnych zjawisk społecznych*.

### 1. Gdzie występuje „koncentracja negatywnych zjawisk społecznych”?

W szczególności tam, gdzie znaczne nasilenie tych zjawisk **nakłada się na siebie terytorialnie!**



Aby uznać obszar za *zdegradowany*, nie muszą na nim wystąpić wszystkie wymienione zjawiska. Ale...

**UWAGA!** zjawiska wymienione w art. 9 ust 1 ustawy *nie są jedynymi*, jakie można diagnozować, aby stwierdzić *szczególną koncentrację problemów*.

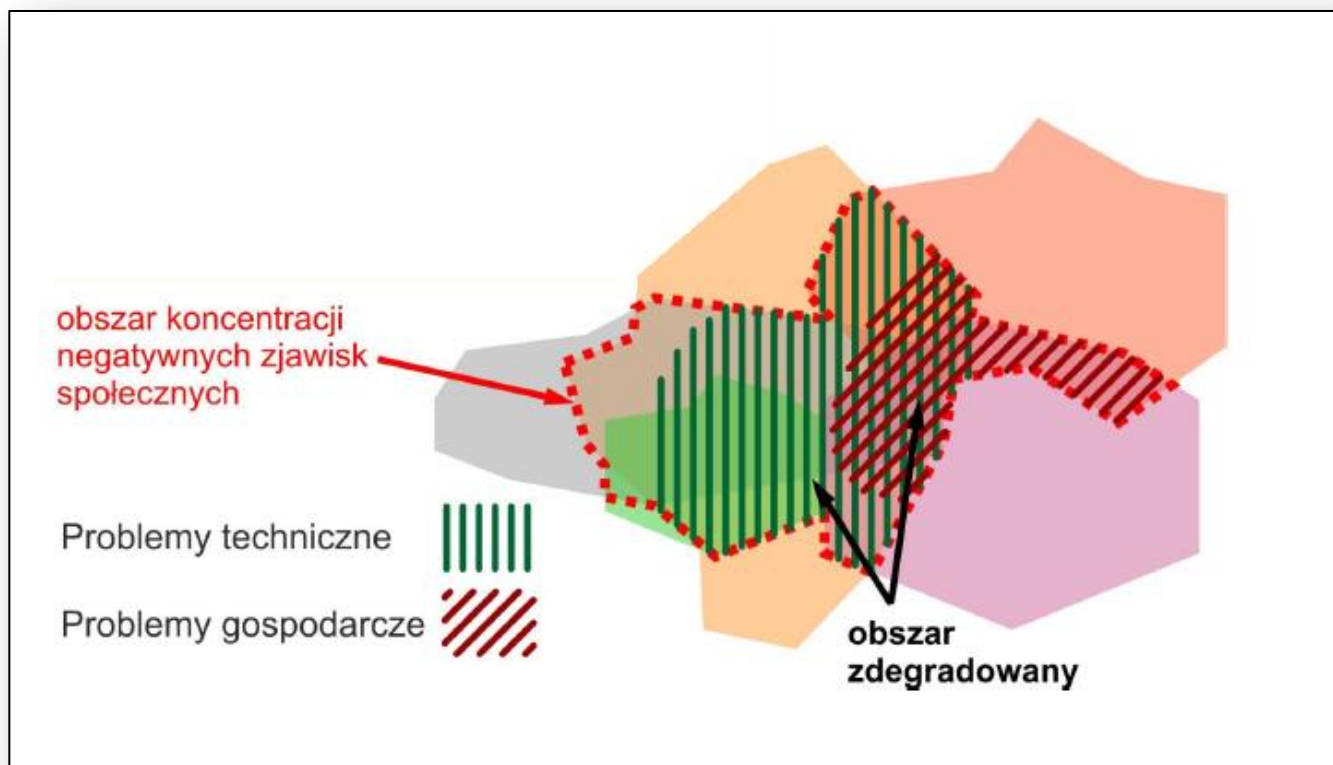
# OBSZAR REWITALIZACJI<sup>1</sup>

---

- Obszar obejmujący całość lub część obszaru zdegradowanego, cechującego się **szczególną koncentracją negatywnych zjawisk**, o których mowa w pkt 2, na którym, z uwagi na istotne znaczenie dla rozwoju lokalnego, zamierza się przeprowadzić rewitalizację.
- Obszar rewitalizacji może być podzielony na podobszary, w tym podobszary nieposiadające ze sobą wspólnych granic, lecz nie może obejmować terenów większych niż **20% powierzchni gminy** oraz zamieszkałych przez więcej niż **30% mieszkańców gminy**.
- W skład obszaru rewitalizacji mogą wejść obszary występowania problemów przestrzennych, takich jak tereny przemysłowe (w tym portowe i wydobywcze), powojkowe lub pokolejowe, wyłącznie w przypadku, gdy przewidziane w nich działania są ściśle powiązane z celami rewitalizacji dla danego obszaru rewitalizacji.

<sup>1</sup> Wytyczne w zakresie rewitalizacji w programach operacyjnych na lata 2014-2020

# JAK WYZNACZYĆ OBSZAR REWITALIZACJI?



**Ograniczenia: 20% powierzchni gminy, 30% ludności gminy**

# GMINA RUDA-HUTA

## Jednostki analityczne – sołectwa gminy

Sołectwo
Chromówka
Dobryłów
Gdola
Gotówka
Hniszów
Jazików
Karolinów
Ruda
Ruda-Huta
Ruda-Opalin
Rudka
Zarudnia
Żalin
Leśniczówka
Poczekajka



# WSKAŹNIKI WYKORZYSTANE PRZY DELIMITACJI

## SFERA SPOŁECZNA

- gęstość zaludnienia,
- dynamika zmiany liczby ludności w latach 2013/2015,
- liczba osób w wieku poprodukcyjnym na 100 mieszkańców;
- liczba osób w wieku przedprodukcyjnym na 100 mieszkańców;
- liczba osób w wieku nieprodukcyjnym (przed i poprodukcyjny) na 100 osób w wieku produkcyjnym;
- liczba osób w rodzinach pobierających zasiłki z pomocy społecznej ogółem na 100 mieszkańców,
- liczba osób bezrobotnych przypadających na 100 mieszkańców,
- liczba osób bezrobotnych przypadających na 100 mieszkańców w wieku produkcyjnym,
- przyrost naturalny,
- wskaźnik salda migracji na 1000 osób;
- liczba „Niebieskich Kart” na 100 mieszkańców,
- liczba interwencji domowych na 100 mieszkańców,
- poziom przestępczości i naruszeń prawa na 100 mieszkańców,
- liczba rodzin uznanych za niezdolne do opieki nad dziećmi,
- frekwencja mieszkańców w wyborach samorządowych w 2014 roku
- wielkość funduszu sołectkiego przypadająca na 1 mieszkańca;

# WSKAŹNIKI WYKORZYSTANE PRZY DELIMITACJI

## SFERA GOSPODARCZA

- liczba zarejestrowanych podmiotów gospodarczych na 1000 mieszkańców,
- liczba podmiotów nowozarejestrowanych na 1000 mieszkańców;
- liczba podmiotów gospodarczych wyrejestrowanych na 1000 mieszkańców;

## SFERA ŚRODOWISKOWA

- ilość odpadów zawierających wyroby azbestowe niezbędna do unieszkodliwienia [Mg/km<sup>2</sup>]
- Poziom zanieczyszczenia benzo/a/pirenem
- udział budynków z węglowymi kotłami w ogólnej liczbie budynków
- udział powierzchni obszarów objętych ochroną przyrodniczą w powierzchni ogólnej sołectwa

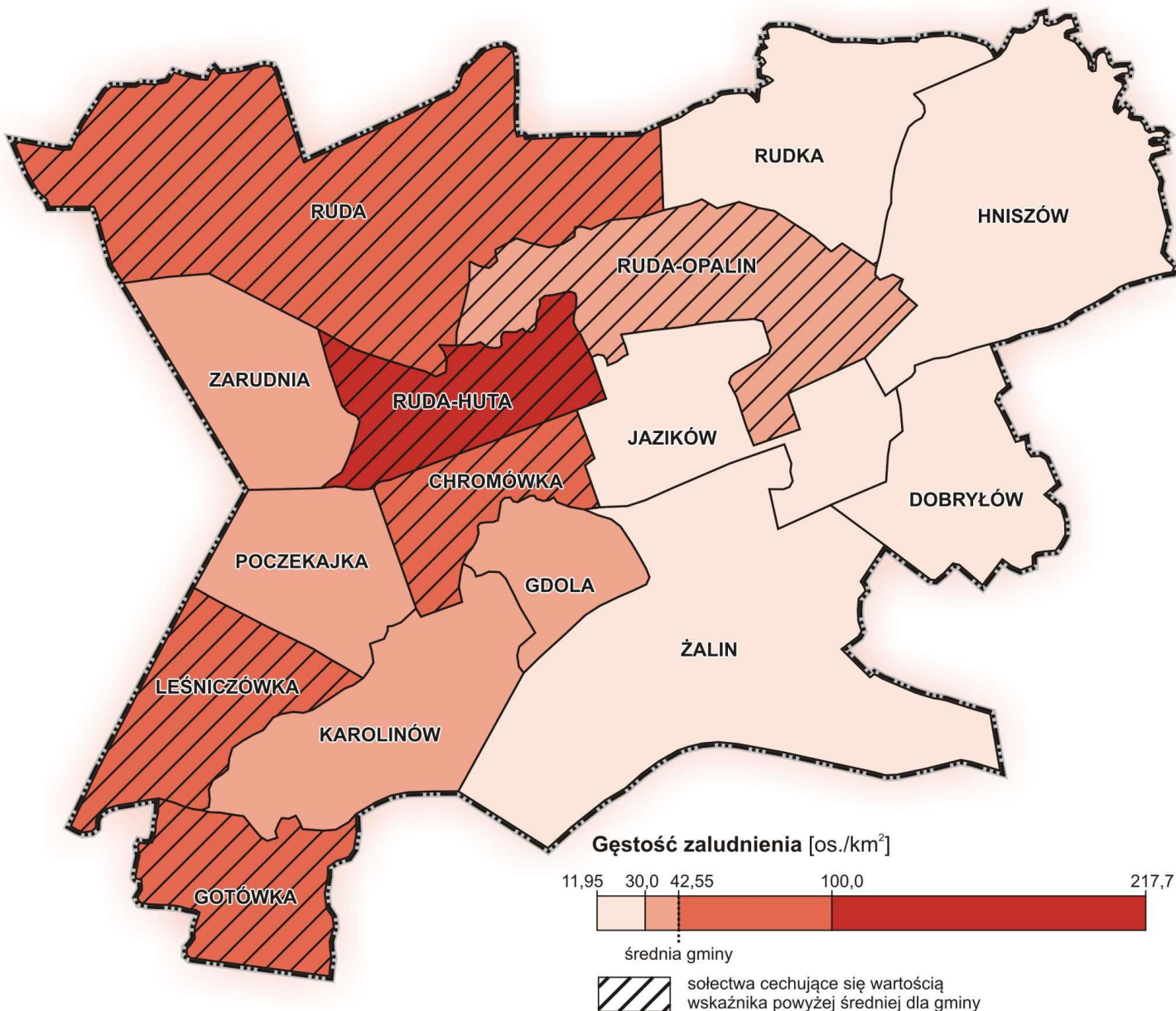
## SFERA PRZESTRZENNO - FUNKCJONALNA

- udział budynków bez dostępu do sieci kanalizacyjnej
- udział dróg nieutwardzonych

## SFERA TECZNICZNA

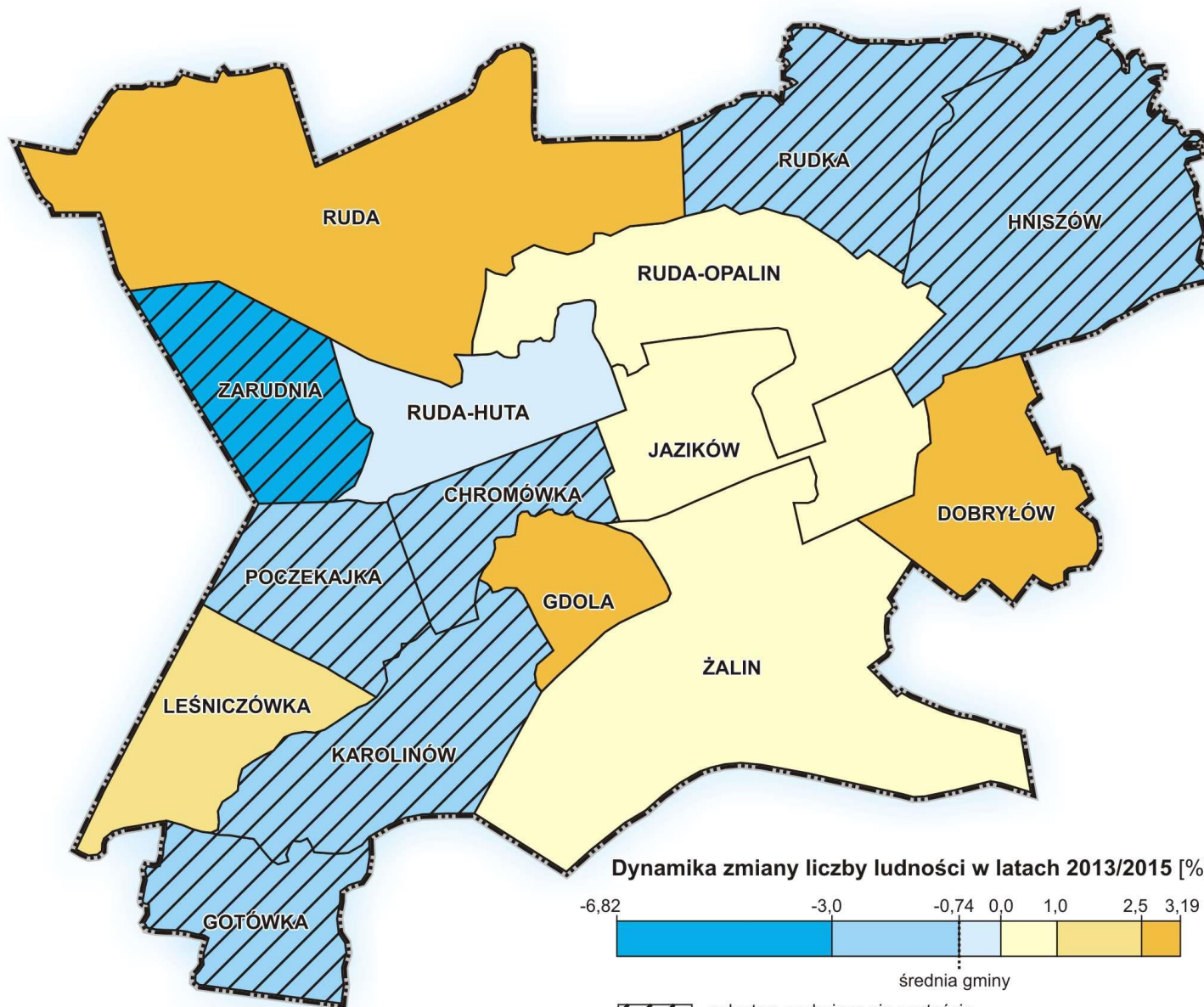
- udział budynków wybudowanych przed 1989 r. w ogólnej liczbie budynków
- udział budynków wymagających remontu (ocieplenie, wymiana okien)

# SFERA SPOŁECZNA – GĘSTOŚĆ ZALUDNIENIA

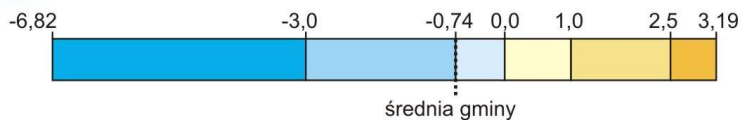





# SFERA SPOŁECZNA – DYNAMIKA ZMIANY LUDNOŚCI W LATACH 2015-2013

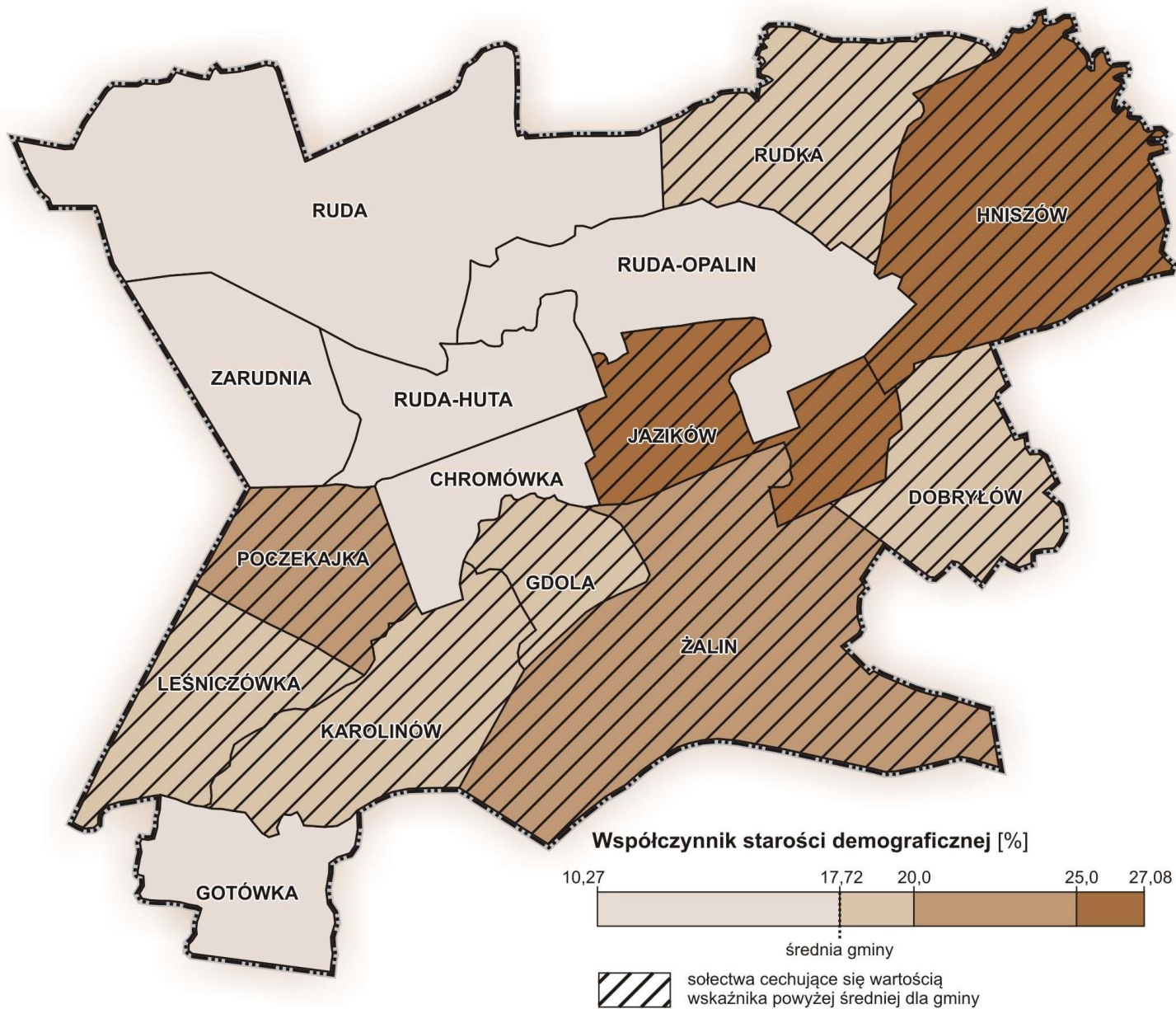


Dynamika zmiany liczby ludności w latach 2013/2015 [%]

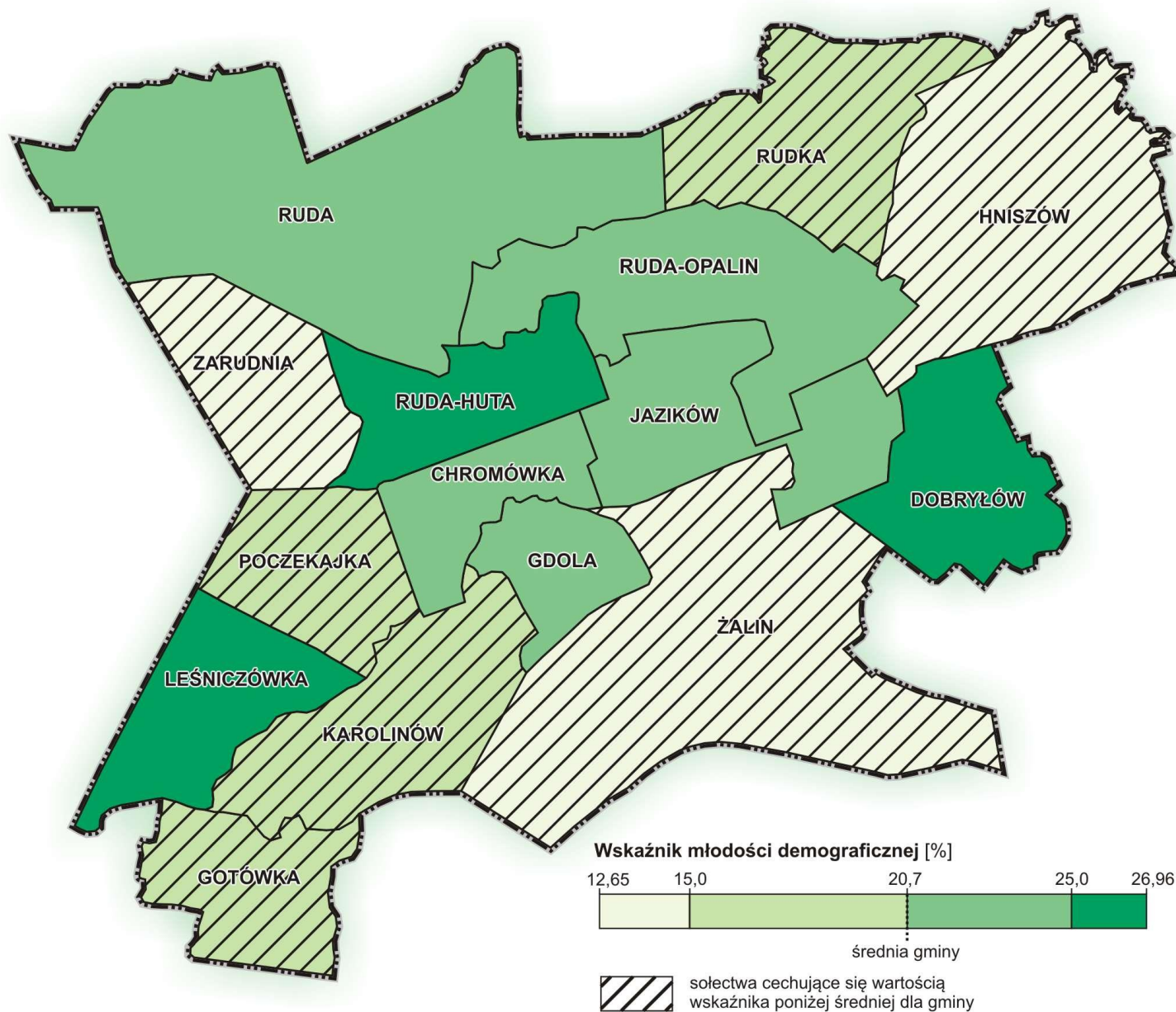


 sołectwa cechujące się wartością wskaźnika poniżej średniej dla gminy

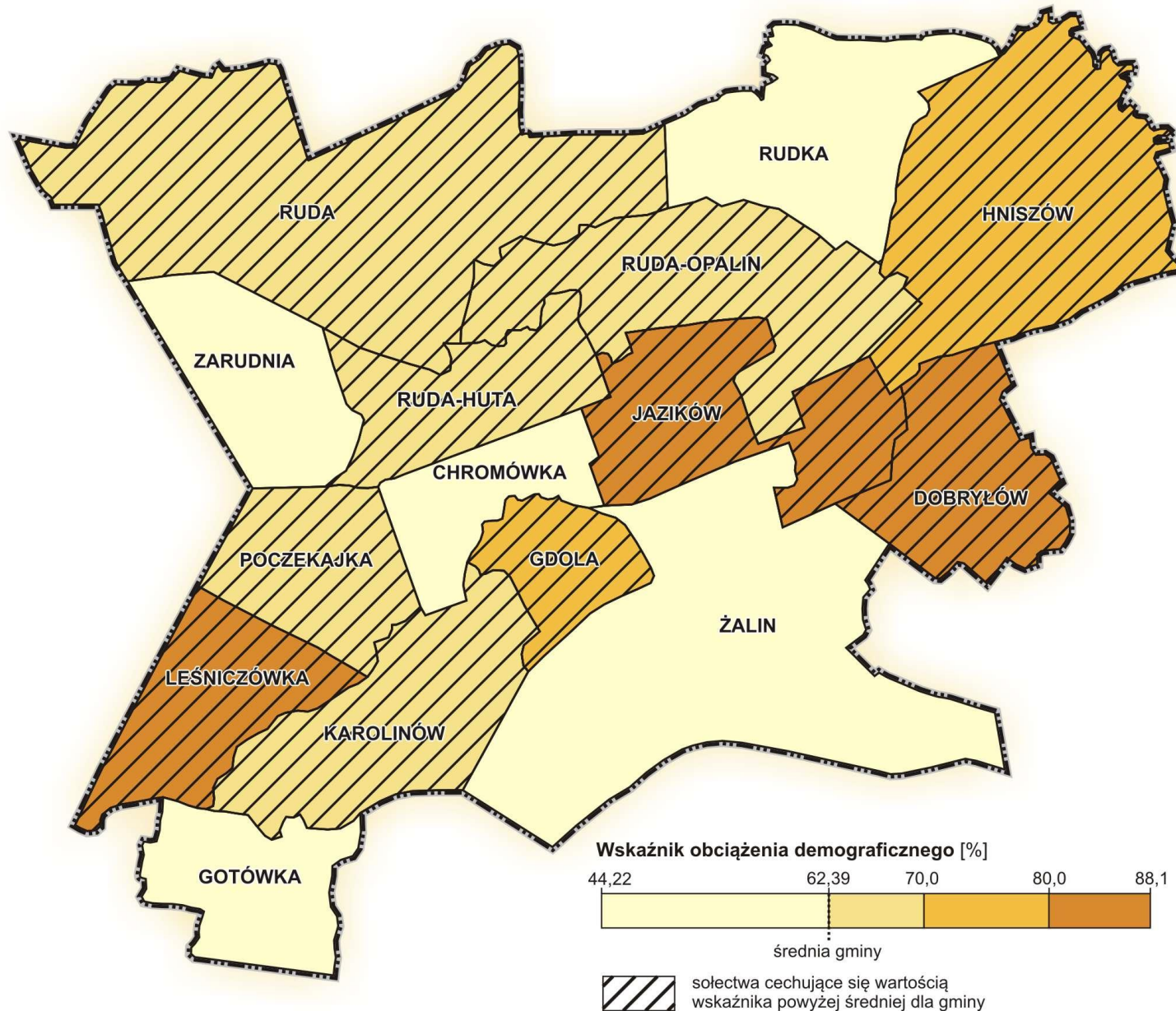
# SFERA SPOŁECZNA – WSKAŹNIK STAROŚCI DEMOGRAFICZNEJ



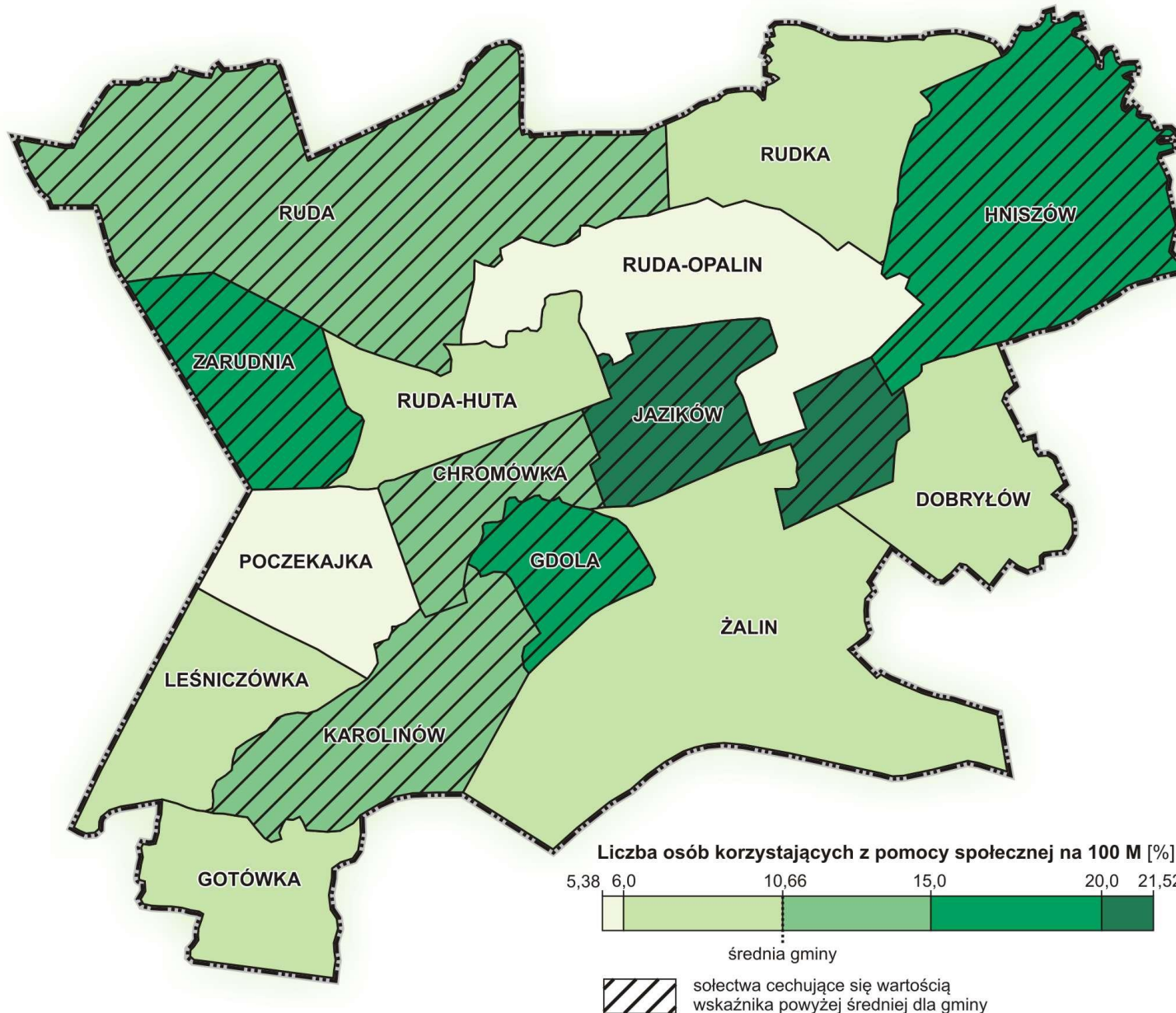
# SFERA SPOŁECZNA – WSKAŹNIK MŁODOŚCI DEMOGRAFICZNEJ



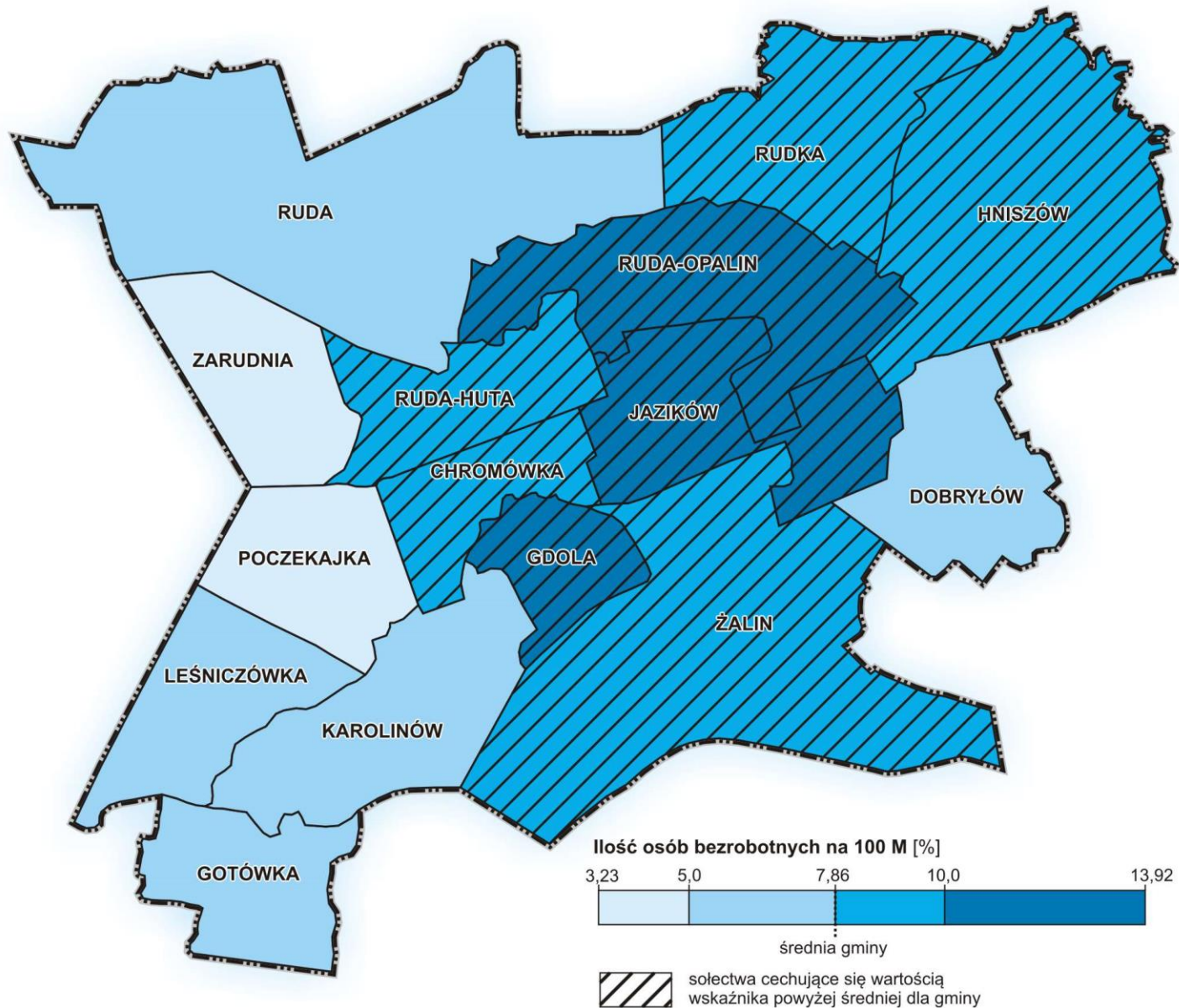
# SFERA SPOŁECZNA – WSKAŹNIK OBCIĄŻENIA DEMOGRAFICZNEGO



# SFERA SPOŁECZNA — POZIOM UBÓSTWA I WYKLUCZENIA SPOŁECZNEGO

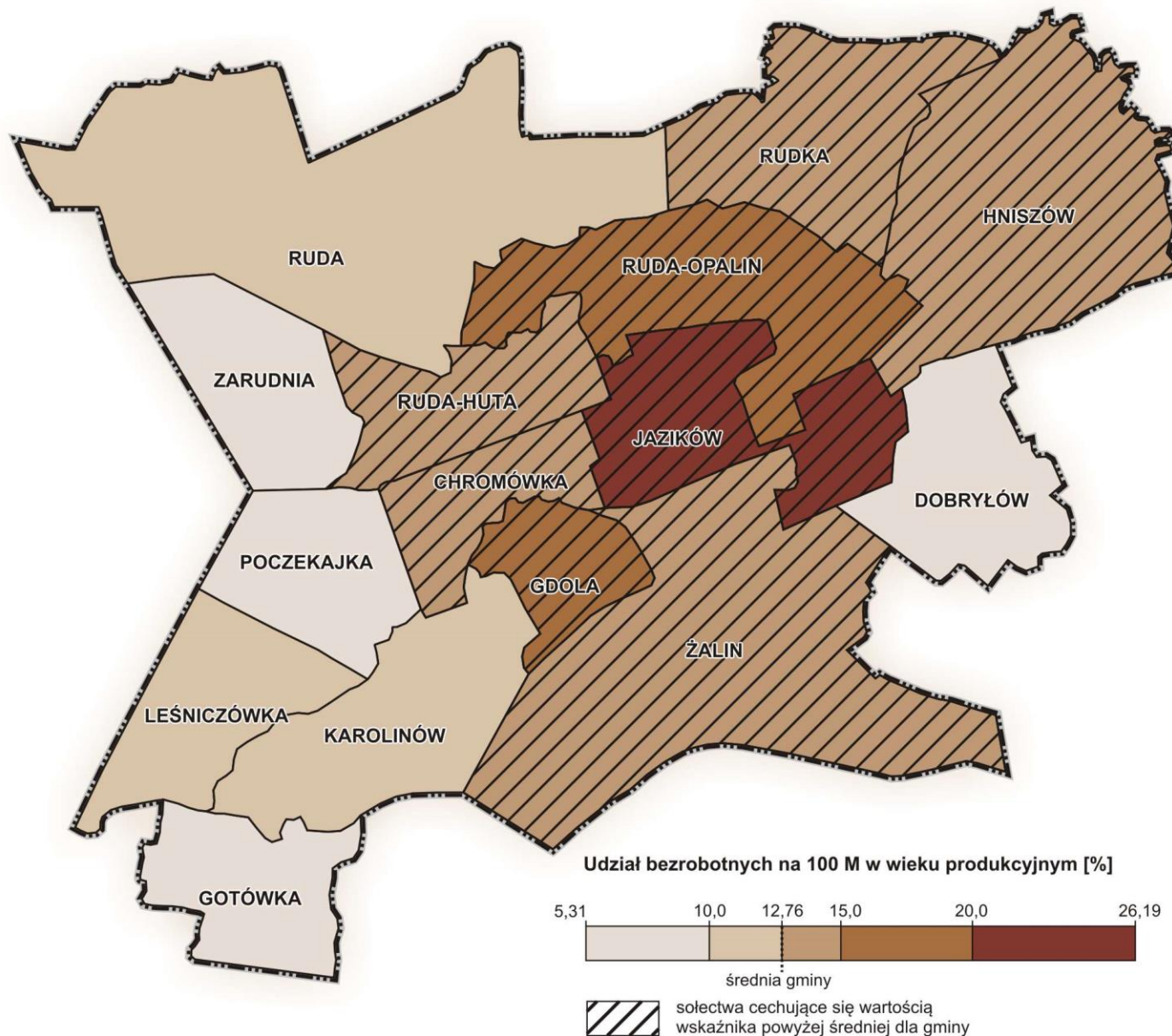


# SFERA SPOŁECZNA – POZIOM BEZROBOCIA – LICZBA OSÓB BEZROBOTNYCH NA 100 MIESZKAŃCÓW

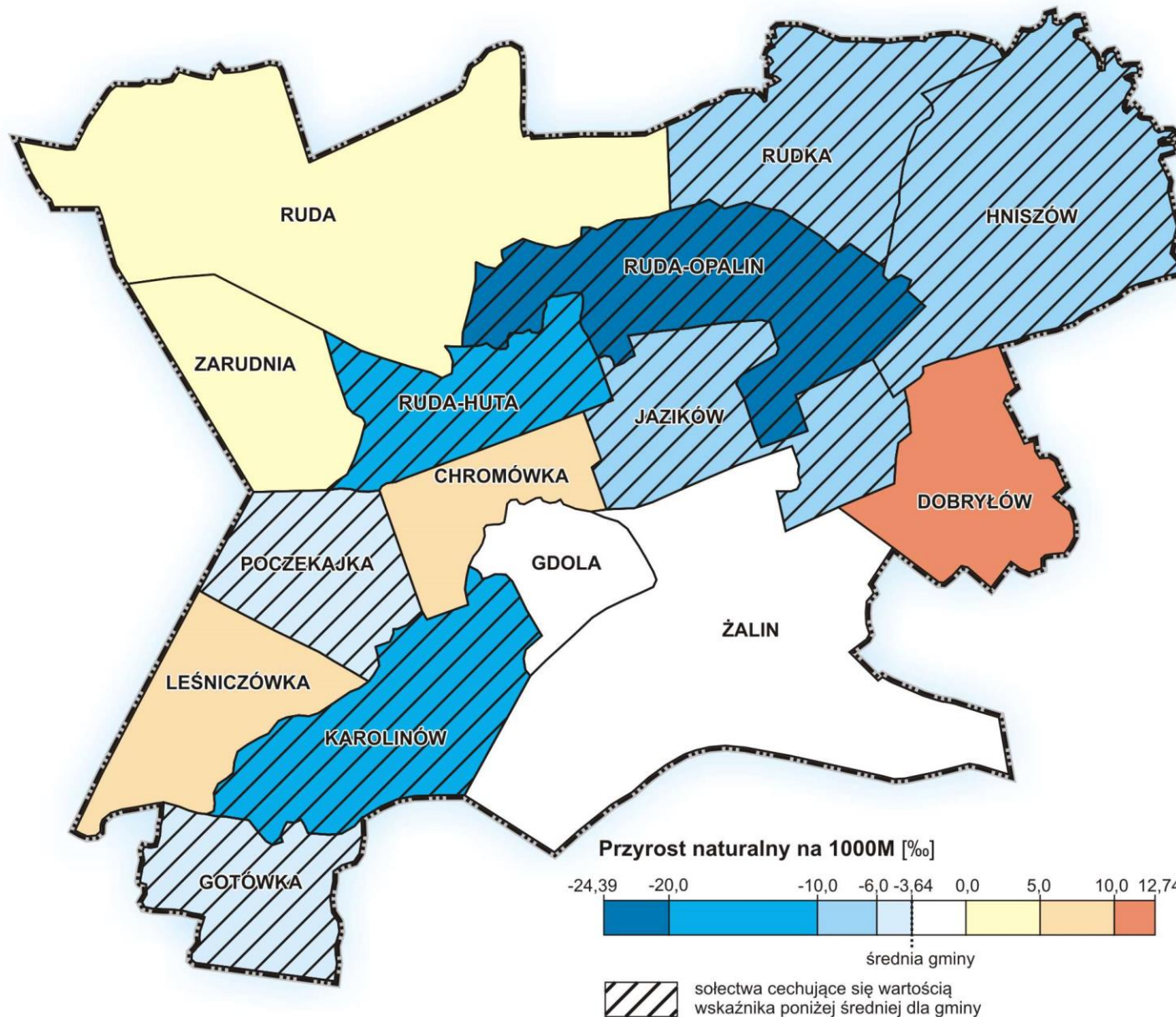


# SFERA SPOŁECZNA – POZIOM BEZROBOCIA

LICZBA OSÓB BEZROBOTNYCH NA 100 M W WIEKU PRODUKCYJNYM

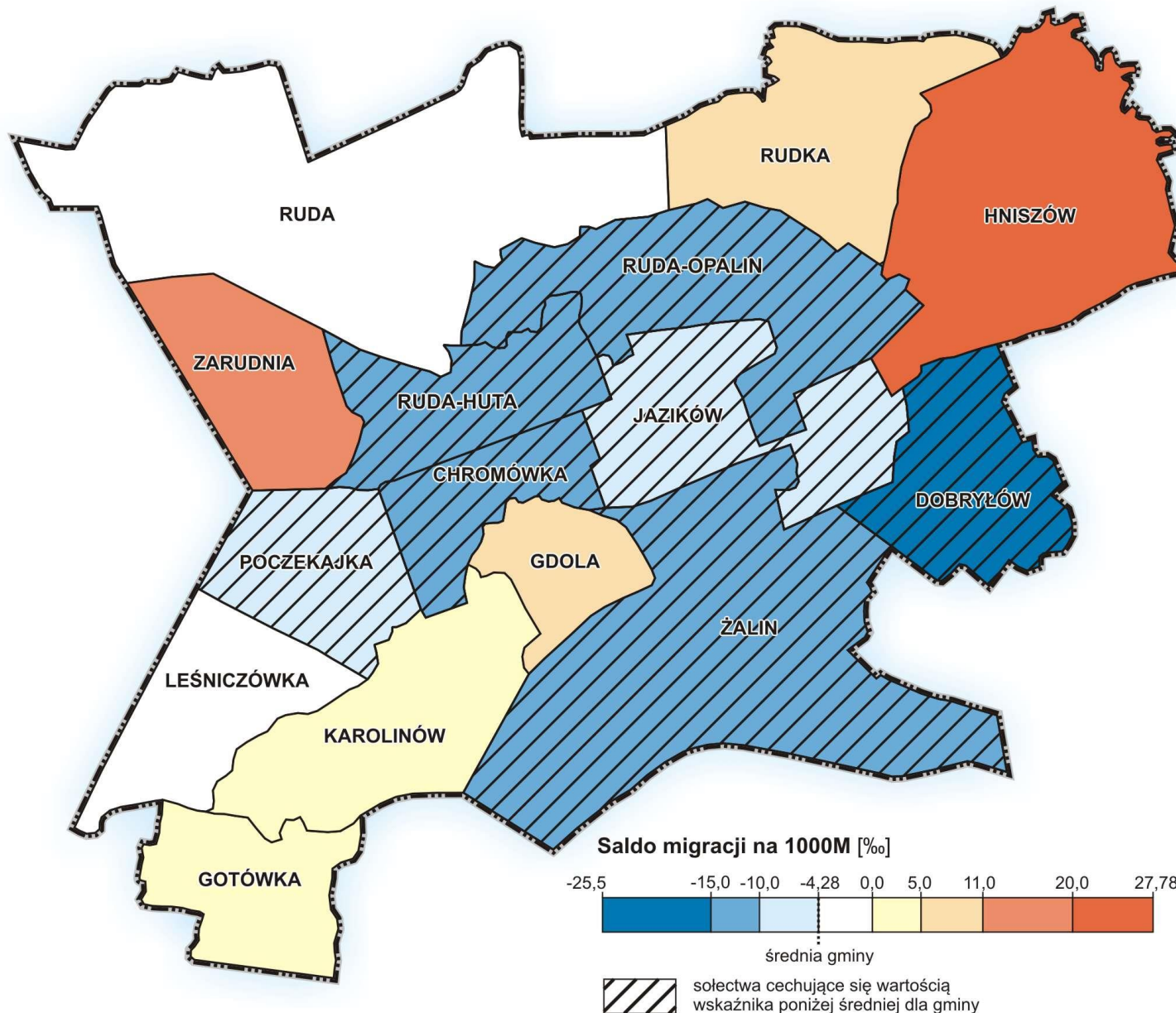


# SFERA SPOŁECZNA – PRZYROST NATURALNY



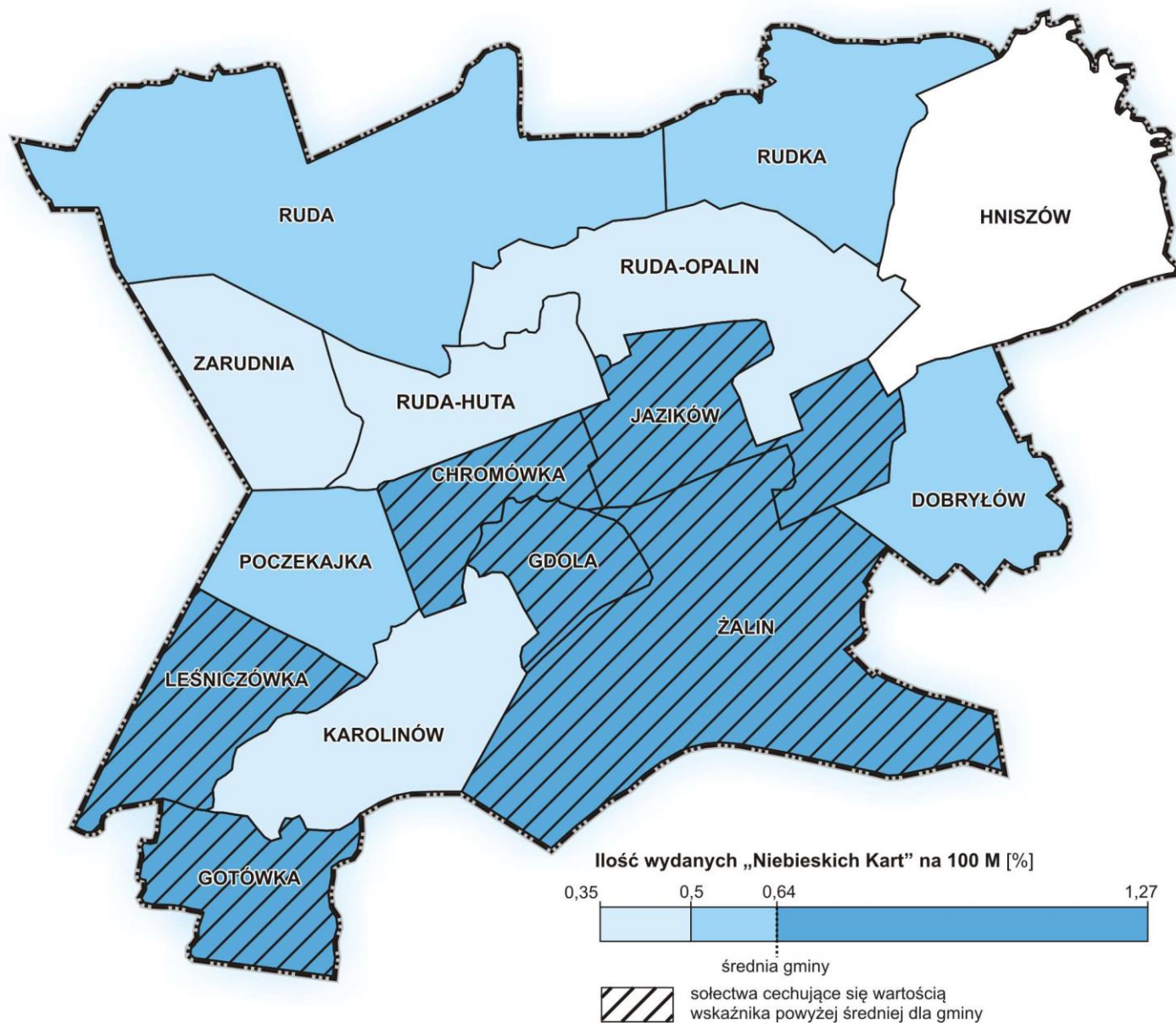


# SFERA SPOŁECZNA – WSKAŹNIK SALDA MIGRACJI



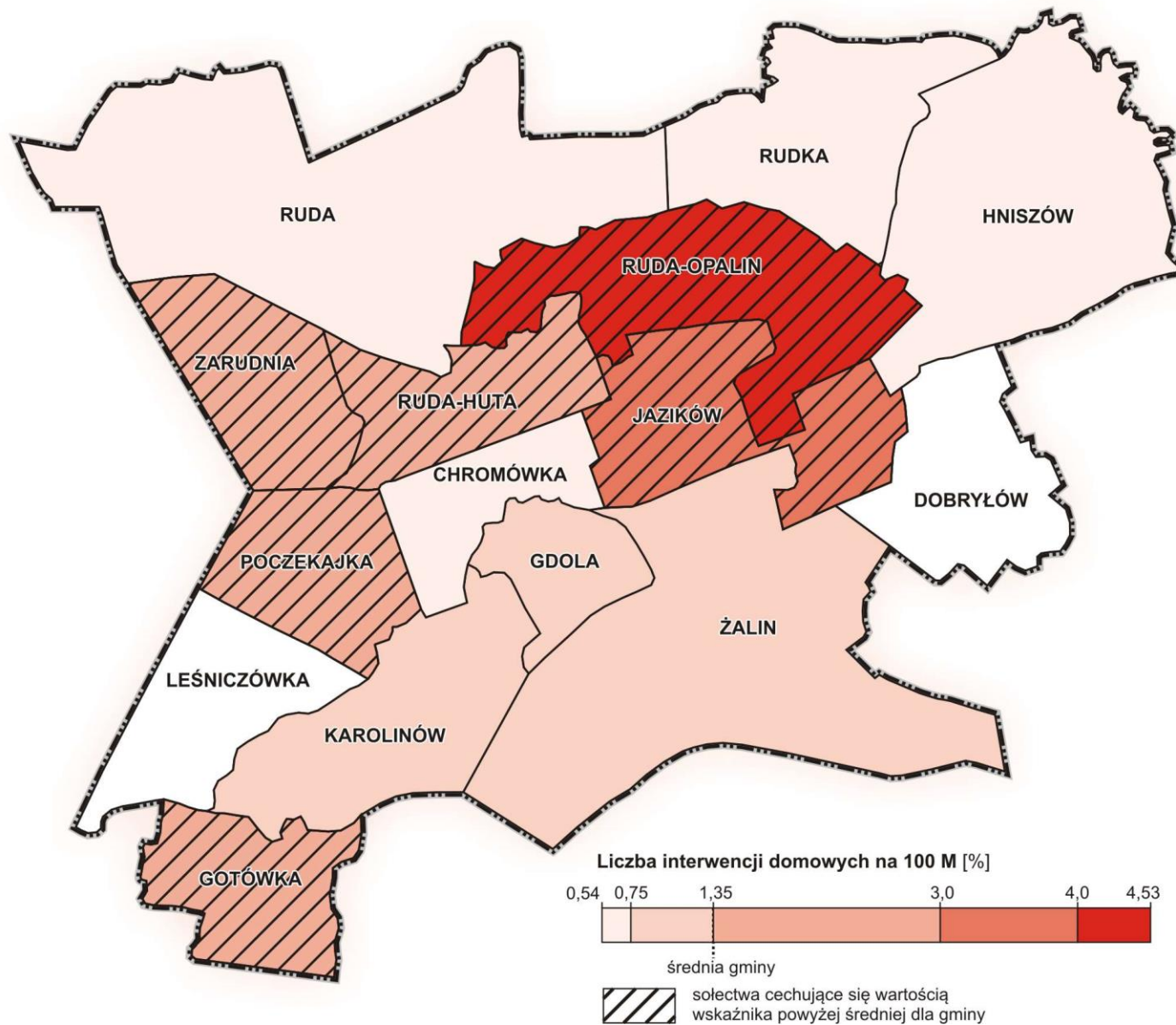
# SFERA SPOŁECZNA – PRZEMOC W RODZINIE

LICZBA WYDANYCH „NIEBIESKICH KART”

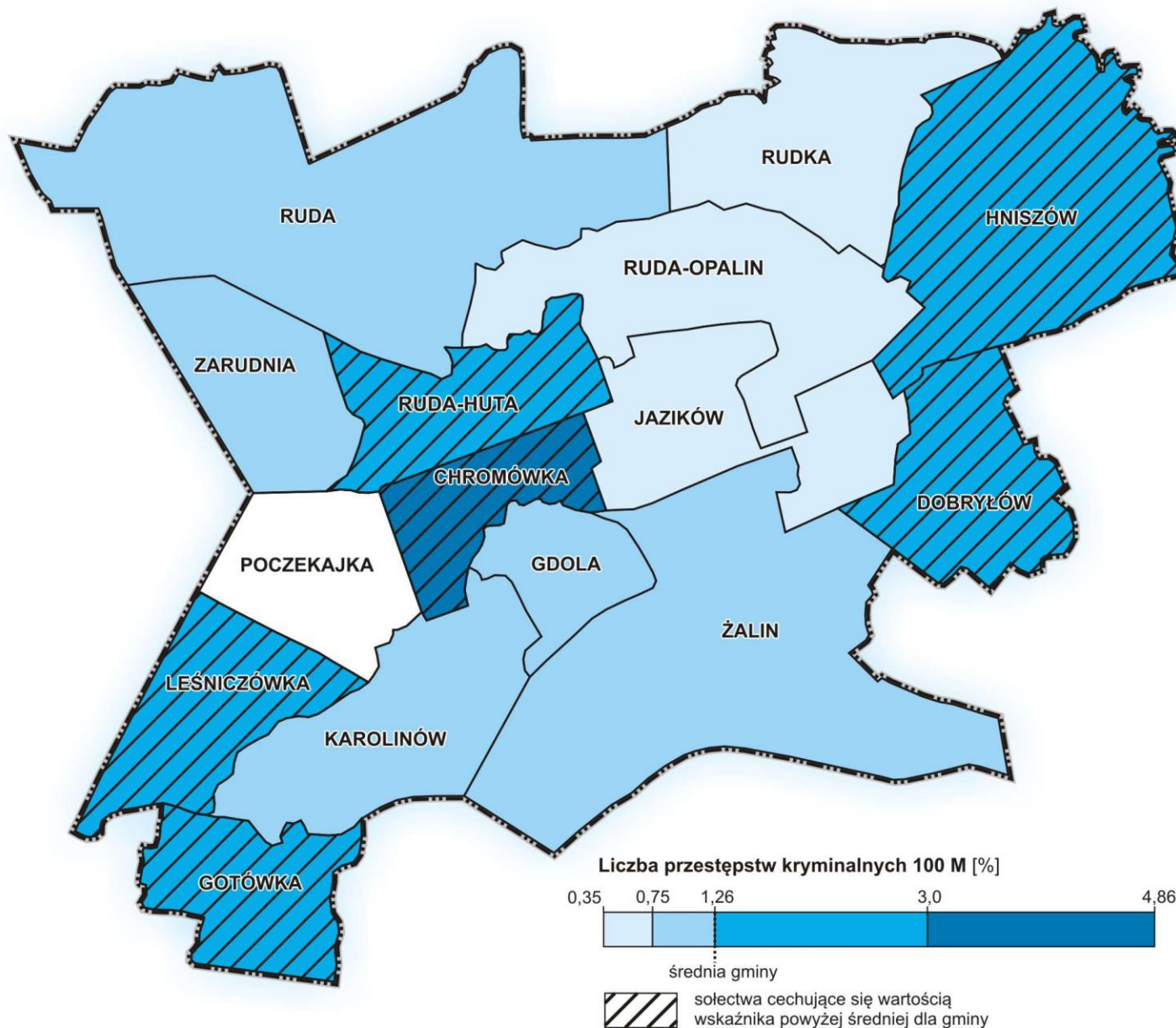


# SFERA SPOŁECZNA – PRZEMOC W RODZINIE

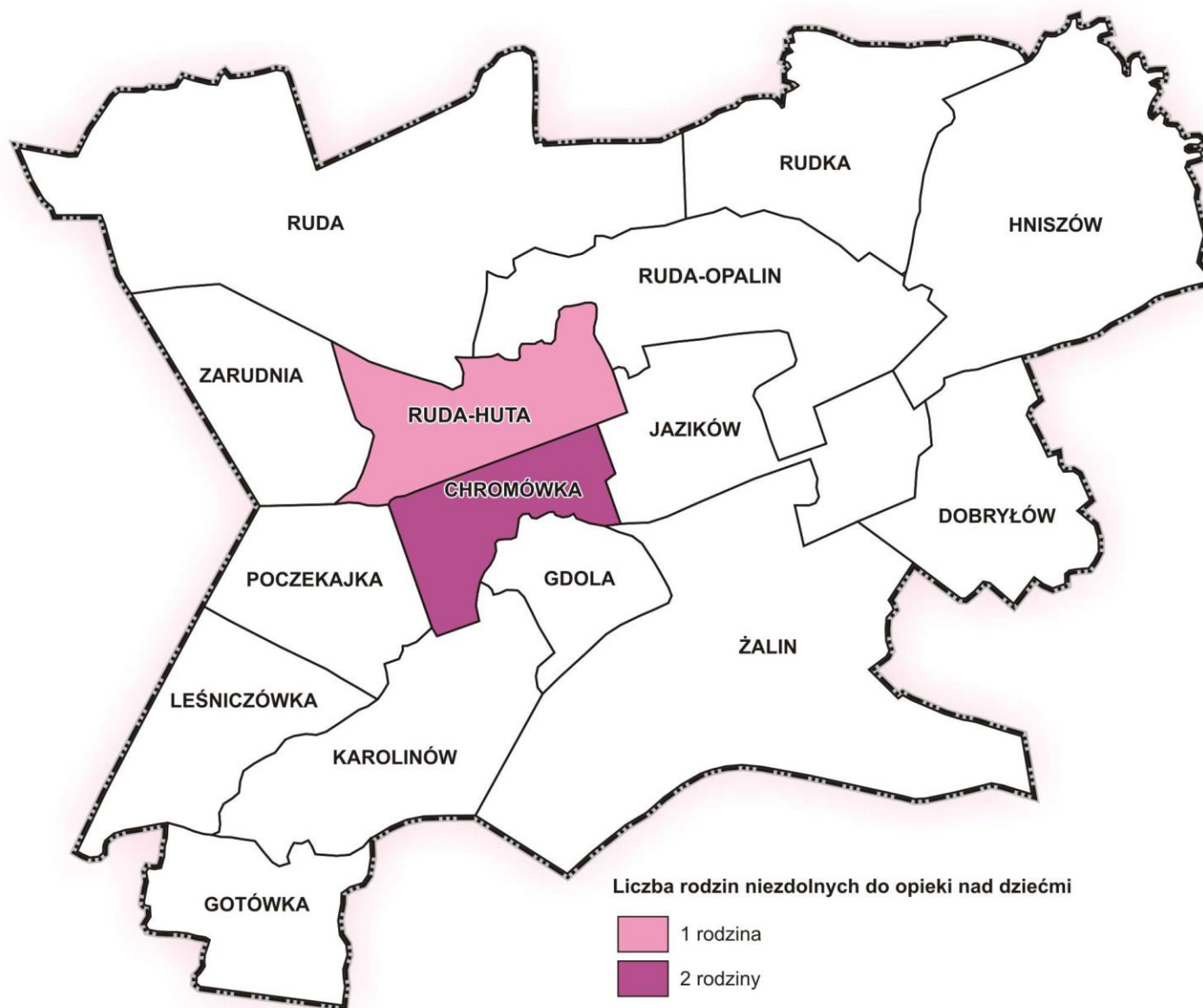
## LICZBA INTERWENCJI DOMOWYCH



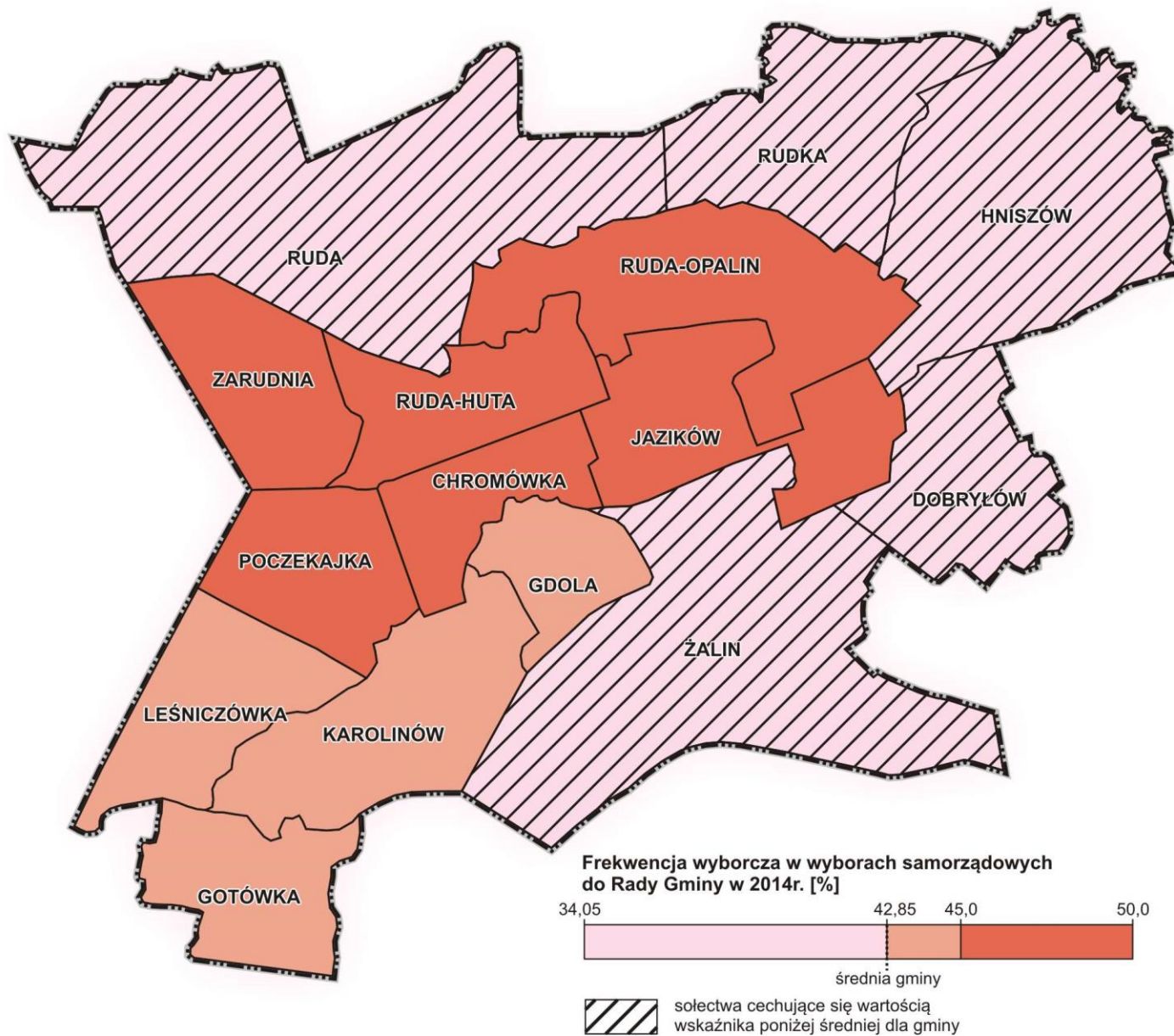
# SFERA SPOŁECZNA – POZIOM PRZESTĘPCZOŚCI I NARUSZEŃ PRAWA



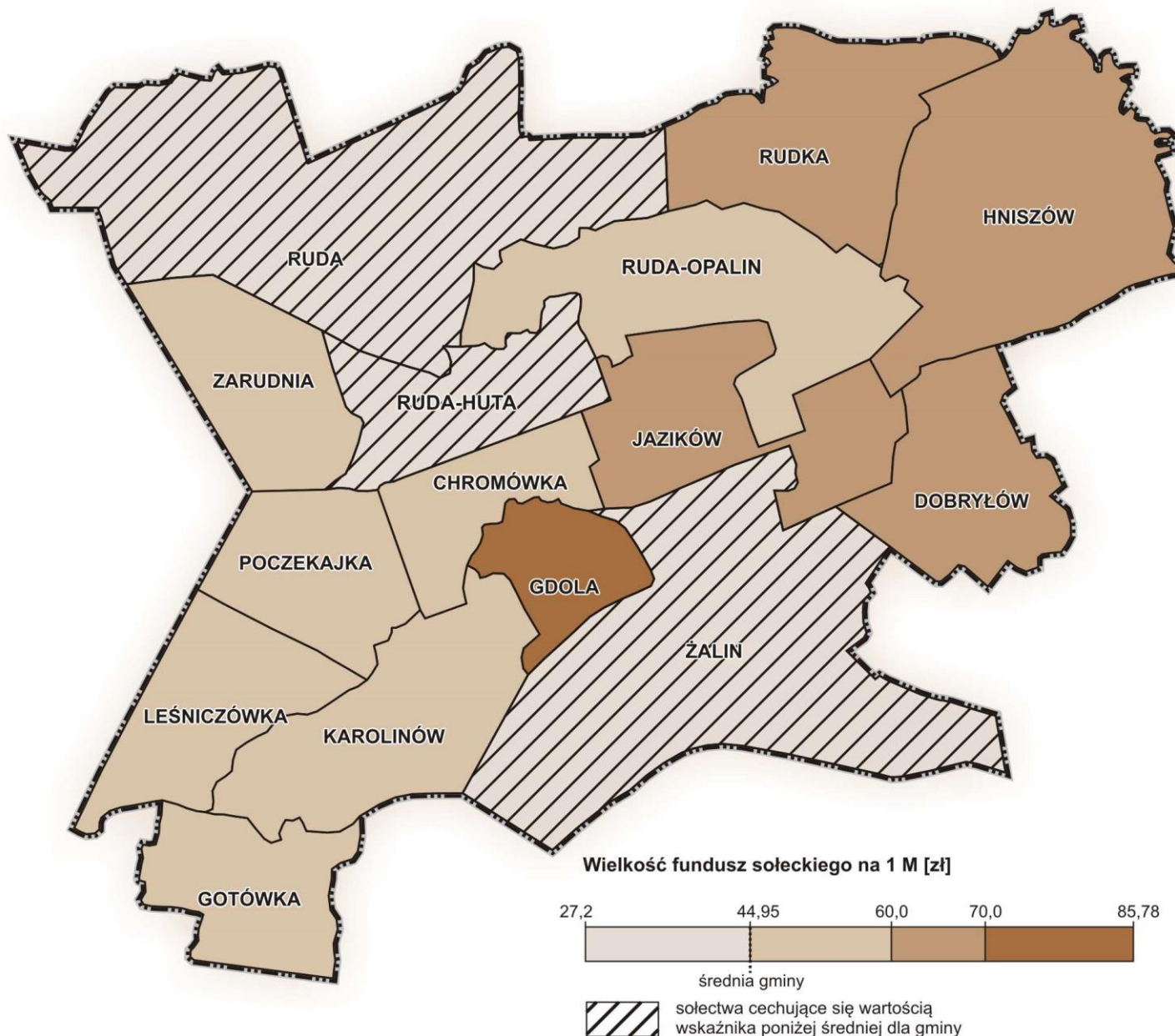
# SFERA SPOŁECZNA – LICZBA RODZIN UZNANYCH FORMALNIE ZA NIEZDOLNE DO OPIEKI NAD DZIEĆMI



# SFERA SPOŁECZNA – FREKWENCJA W WYBORACH SAMORZĄDOWYCH

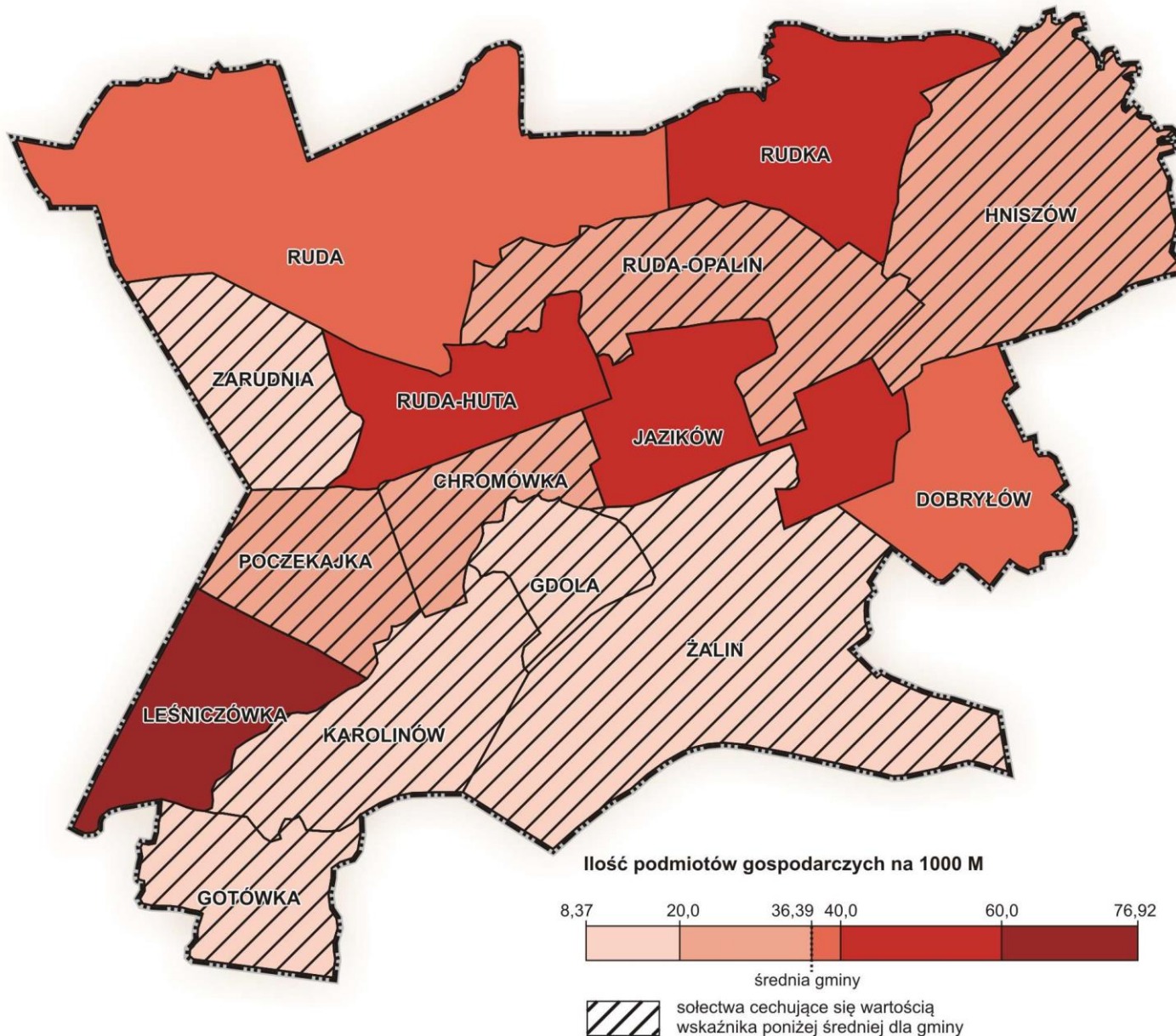


# SFERA SPOŁECZNA – WIELKOŚĆ FUNDUSZU SOŁECKIEGO



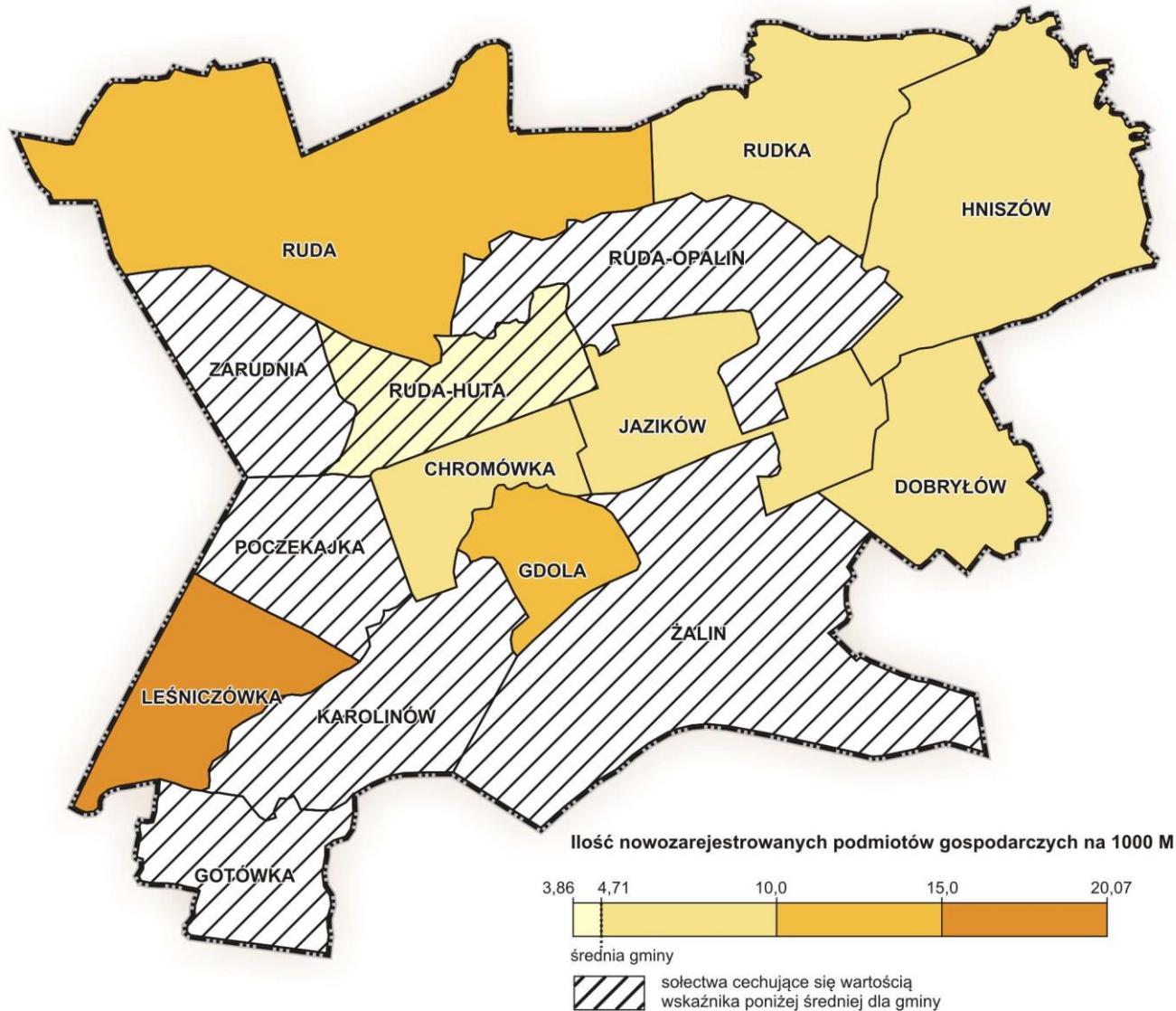
# SFERA GOSPODARCZA- POZIOM AKTYWNOŚCI GOSPODARCZEJ

## ILOŚĆ PODMIOTÓW GOSPODARCZYCH NA 1000M

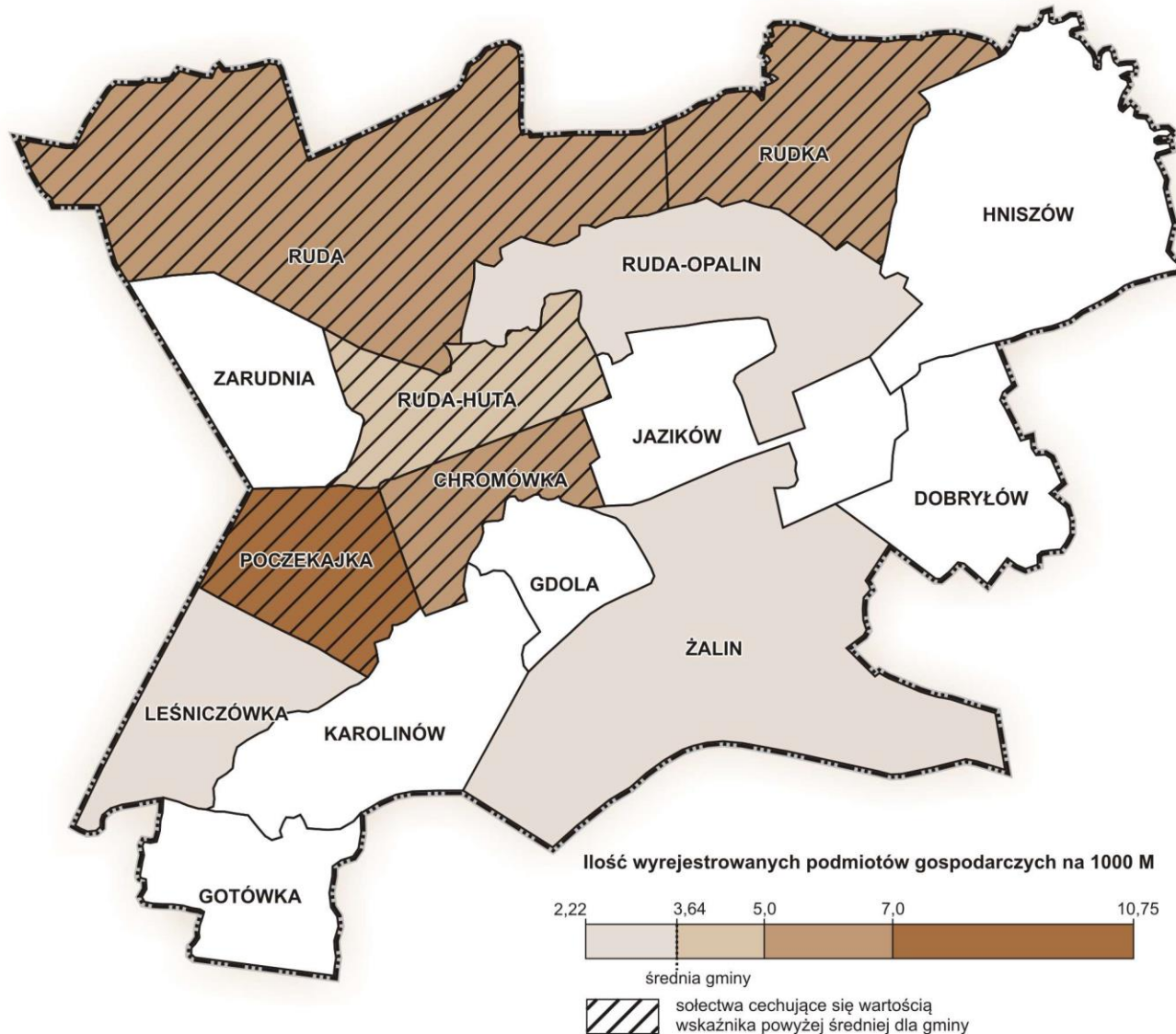




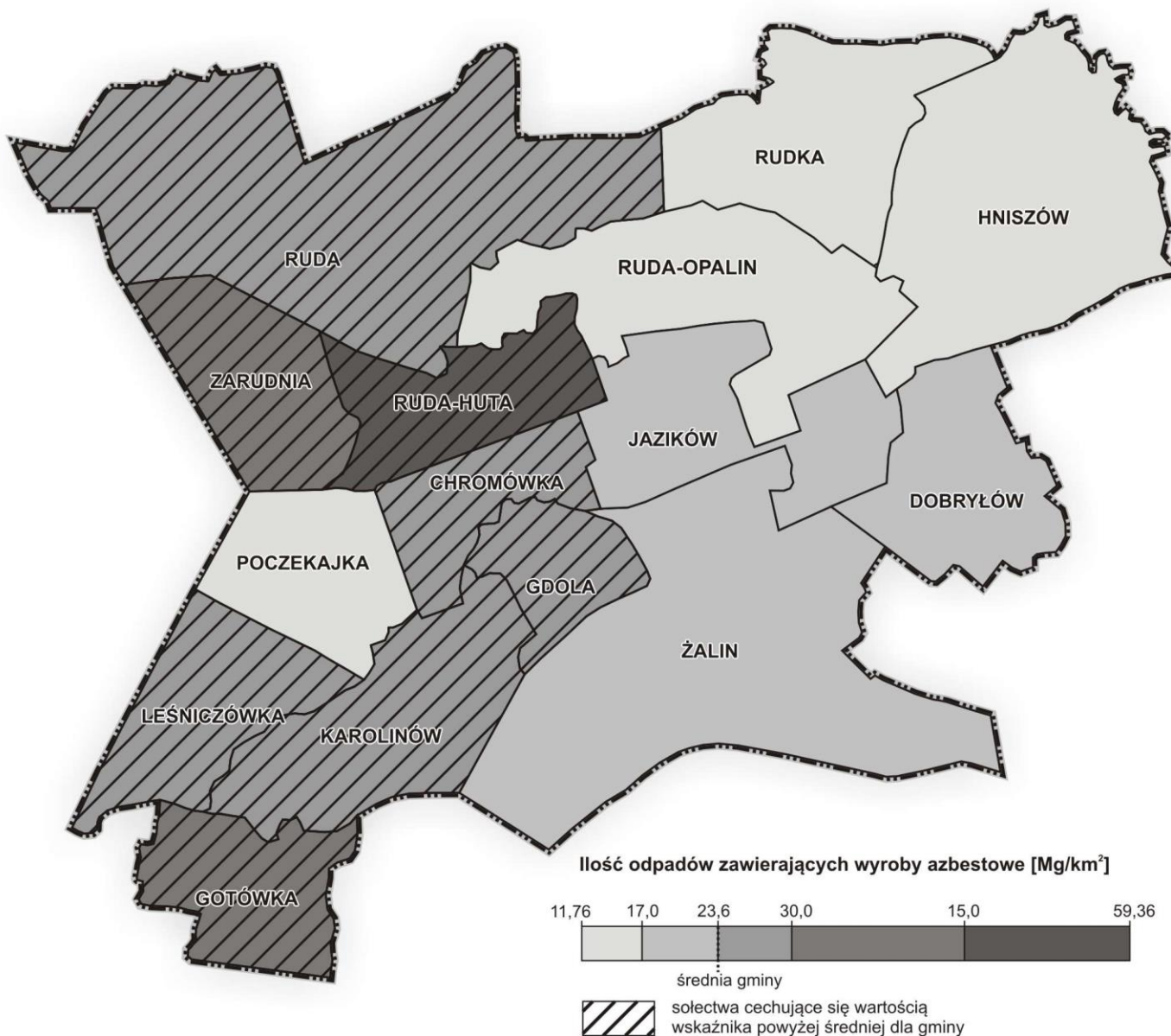
# SFERA GOSPODARCZA- KONDYCJA LOKALNYCH PRZEDSIĘBIORSTW – ILOŚĆ NOWOZAREJESTROWANYCH PODMIOTÓW GOSPODARCZYCH NA 1000M



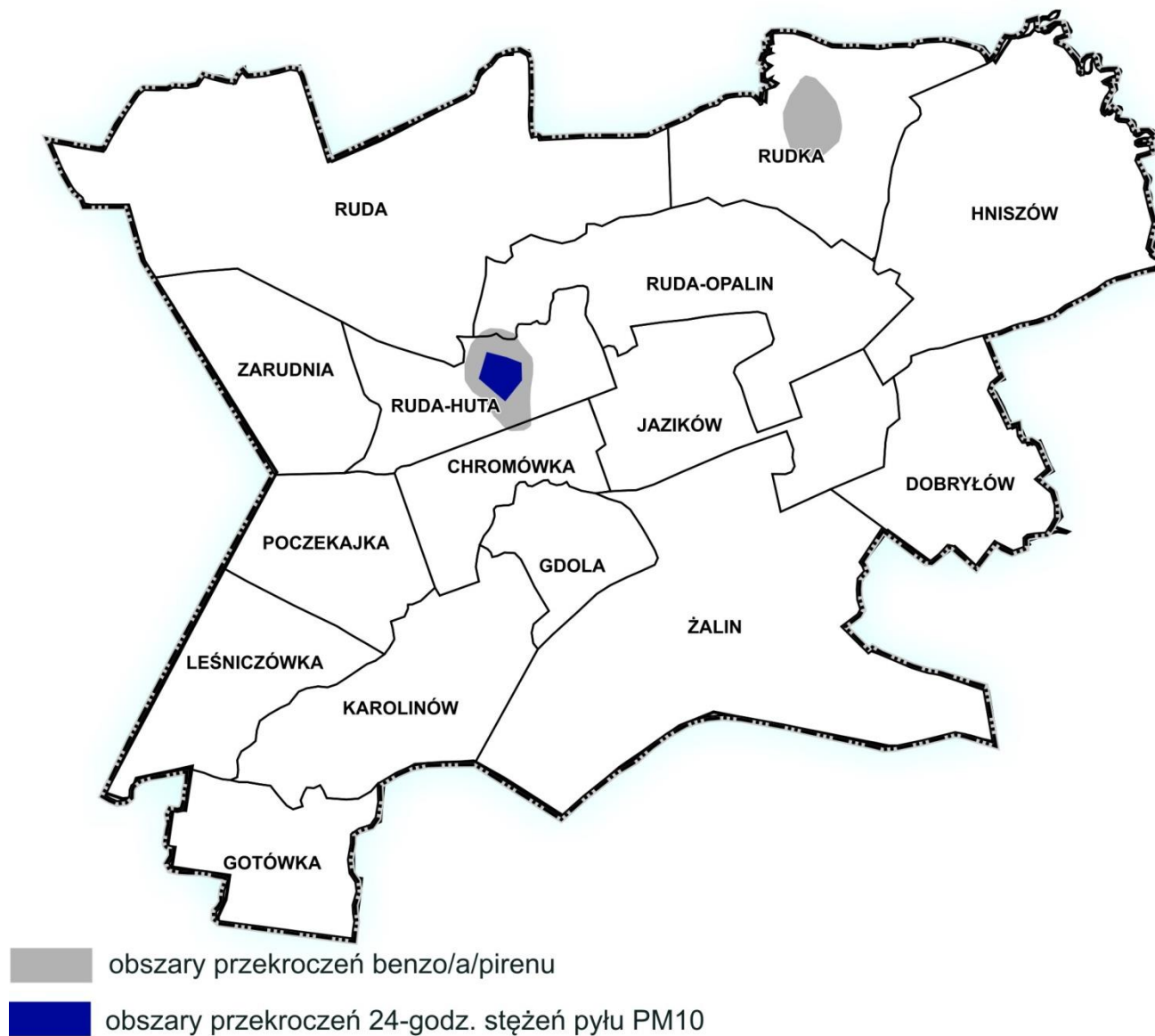
# SFERA GOSPODARCZA- KONDYCJA LOKALNYCH PRZEDSIĘBIORSTW – ILOŚĆ WYREJESTROWANYCH PODMIOTÓW GOSPODARCZYCH NA 1000M



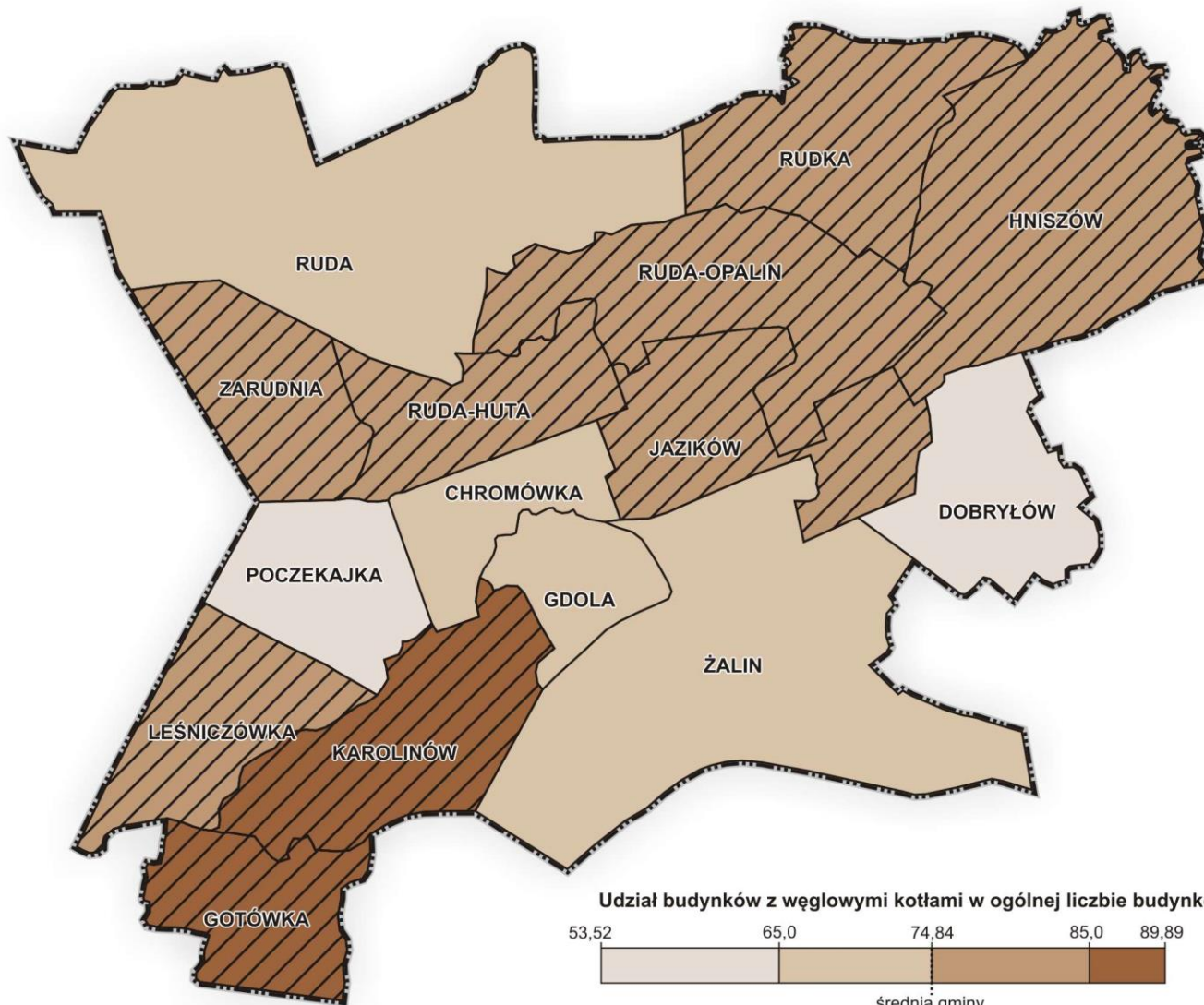
# SFERA ŚRODOWISKOWA – ODPADY ZAWIERAJĄCE WYROBY AZBESTOWE, NIEZBĘDNE DO UNIESZKODLIWIANIA



# SFERA ŚRODOWISKOWA — POZIOM ZANIECZYSZCZENIA BENZO/A/PIRENEM



# SFERA ŚRODOWISKOWA – UDZIAŁ BUDYNKÓW Z WĘGLOWYMI KOTŁAMI W OGÓLNEJ LICZBIE BUDYNKÓW



Udział budynków z węglowymi kotłami w ogólnej liczbie budynków [%]

53,52      65,0      74,84      85,0      89,89

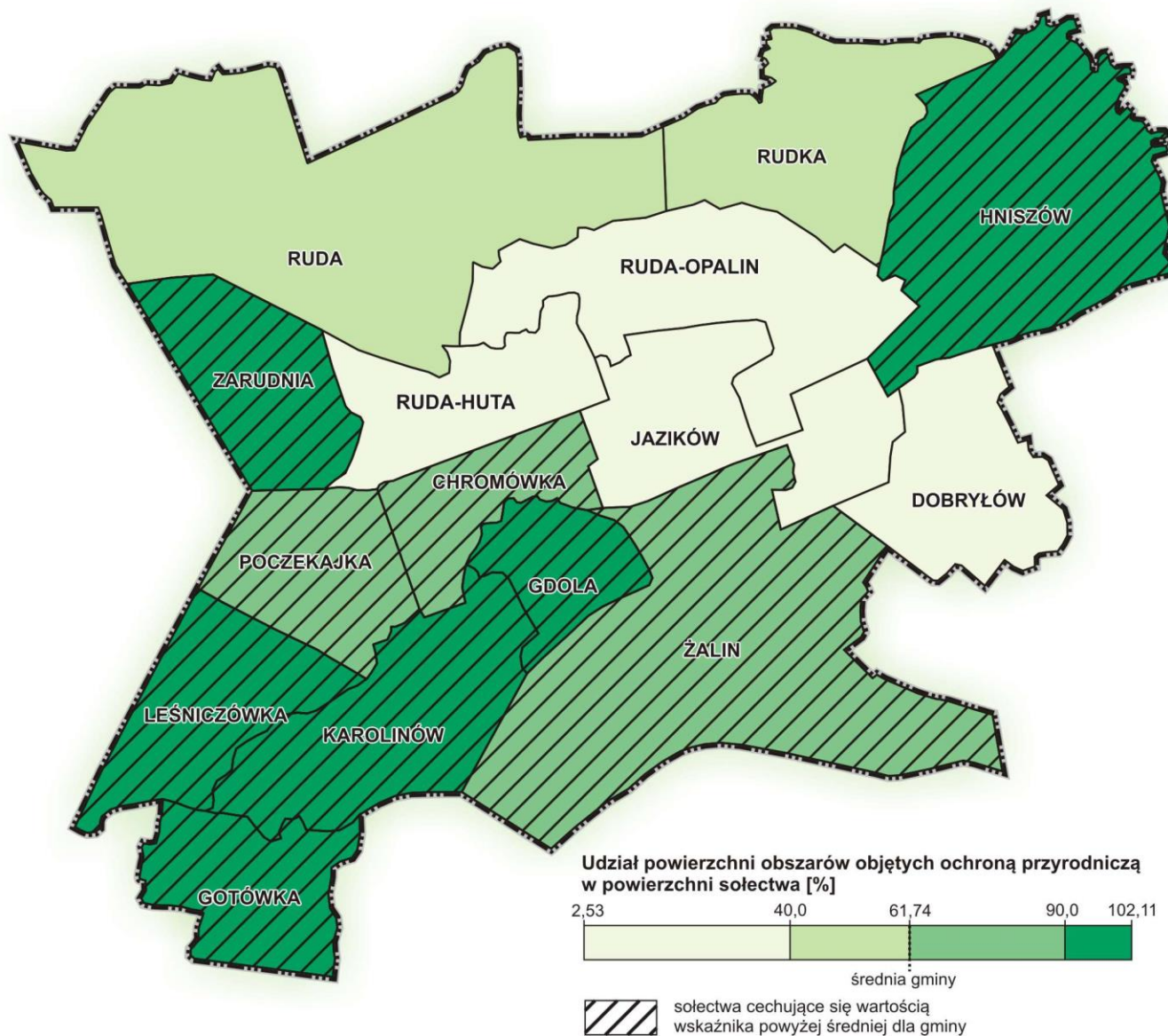


średnia gminy



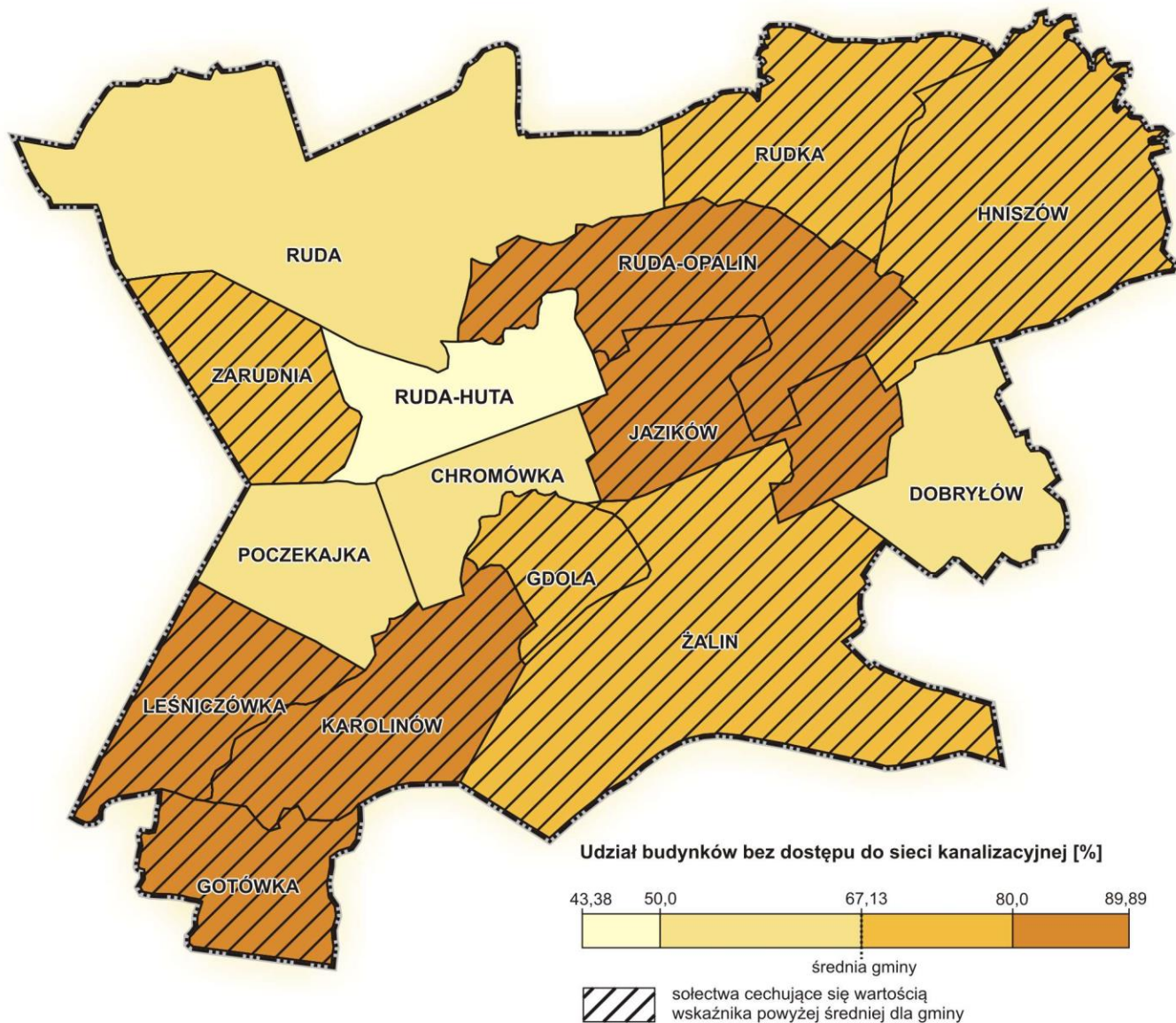
sołectwa cechujące się wartością  
wskaznika powyżej średniej dla gminy

# SFERA ŚRODOWISKOWA – UDZIAŁ POWIERZCHNI OBSZARÓW OBJĘTYCH OCHRONĄ PRZYRODNICZĄ W POWIERZCHNI SOŁECTWA



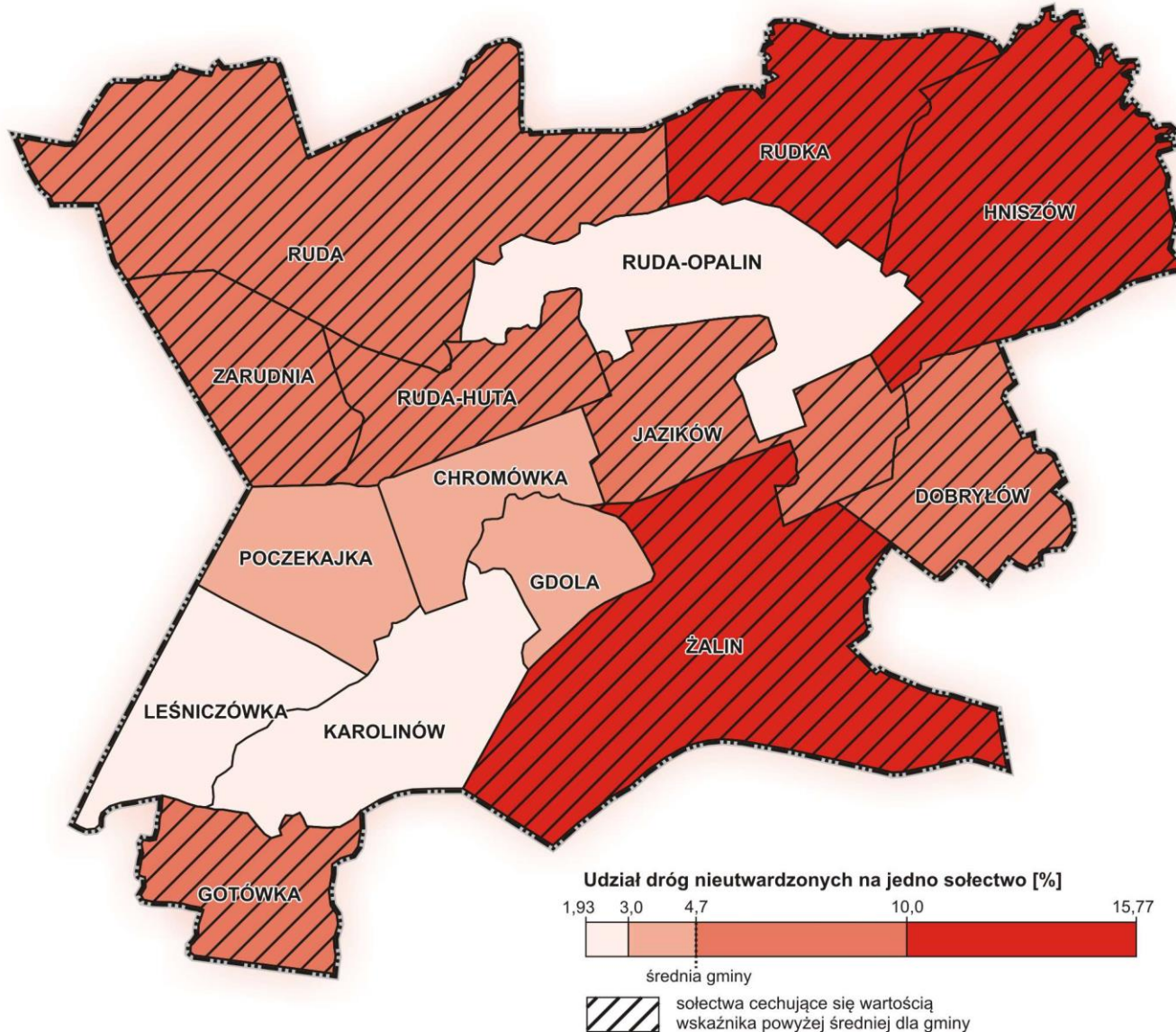
# SFERA PRZESTRZENNO-FUNKCJONALNA

Stopień wyposażenia w infrastrukturę techniczną – udział budynków bez dostępu do sieci kanalizacyjnej



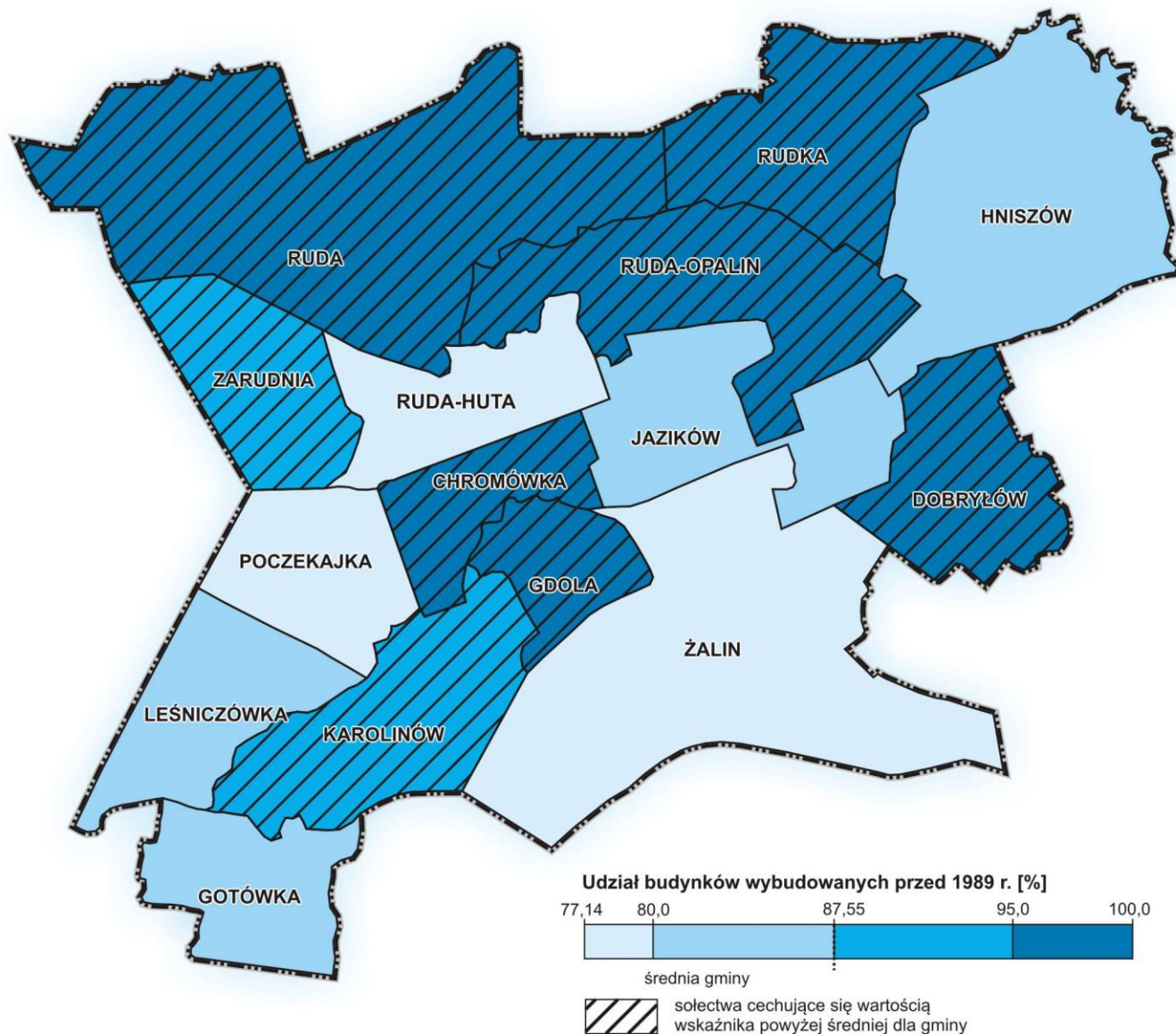
# SFERA PRZESTRZENNO-FUNKCJONALNA

## DOSTĘPNOŚĆ KOMUNIKACYJNA - Udział dróg nieutwardzonych

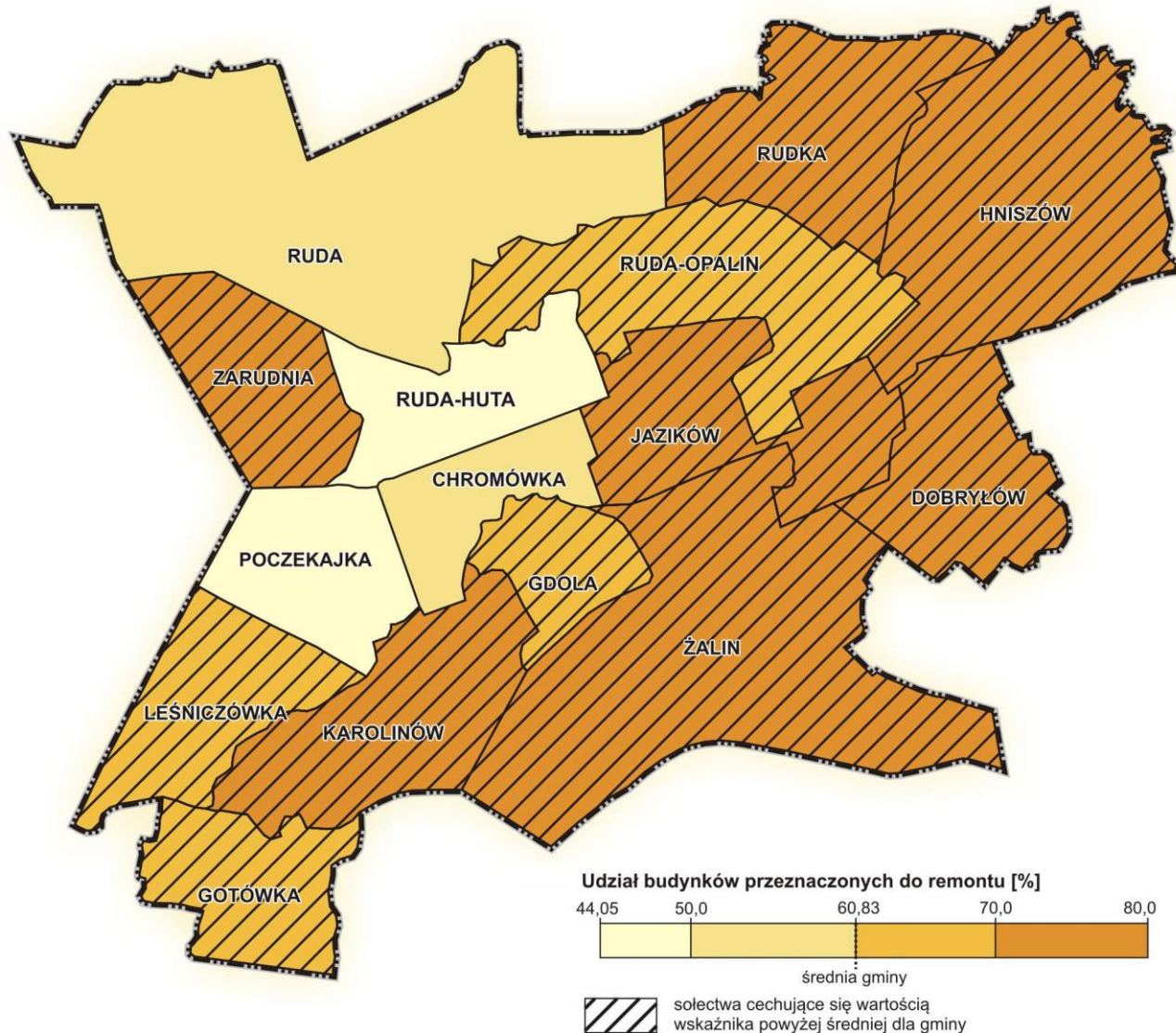




# SFERA TECHNICZNA- UDZIAŁ BUDYNKÓW WYBUDOWANYCH PRZED 1989 R.



# SFERA TECHNICZNA- UDZIAŁ BUDYNKÓW WYMAGAJĄCYCH REMONTU

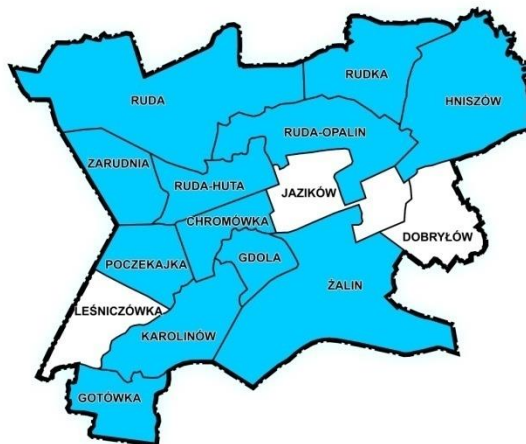


# KONCENTRACJA NEGATYWNYCH ZJAWISK W 5 SFERACH

## Sfera społeczna



## Sfera gospodarcza



## Sfera funkcjonalno-przestrzenna



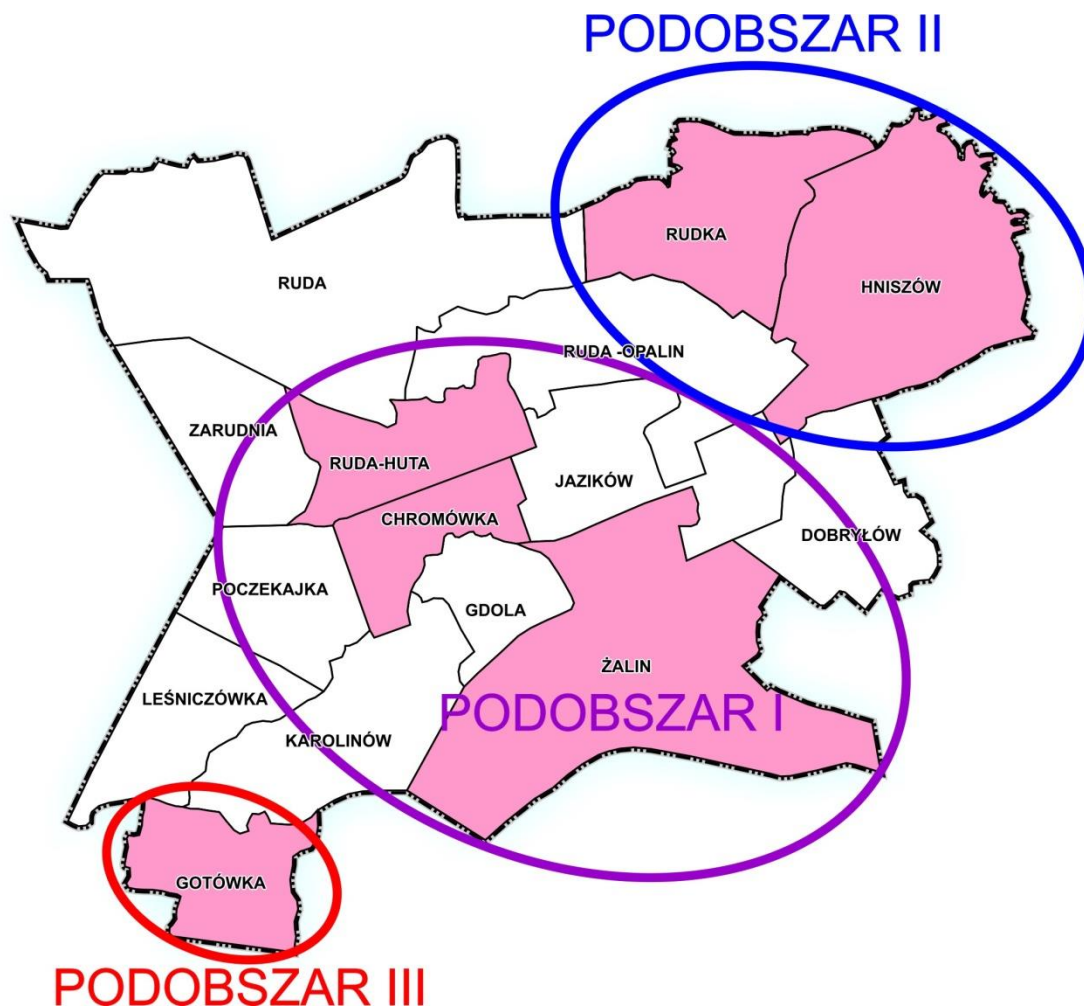
## Sfera środowiskowa



## Sfera techniczna



# OBSZAR ZDEGRADOWANY GMINY RUDA-HUTA



Obszar zdegradowany obejmuje **3 podobszary**  
Powierzchnia wyznaczonego obszaru stanowi **44,48% powierzchni** gminy  
i jest zamieszkiwany przez **48,03% mieszkańców** gminy.

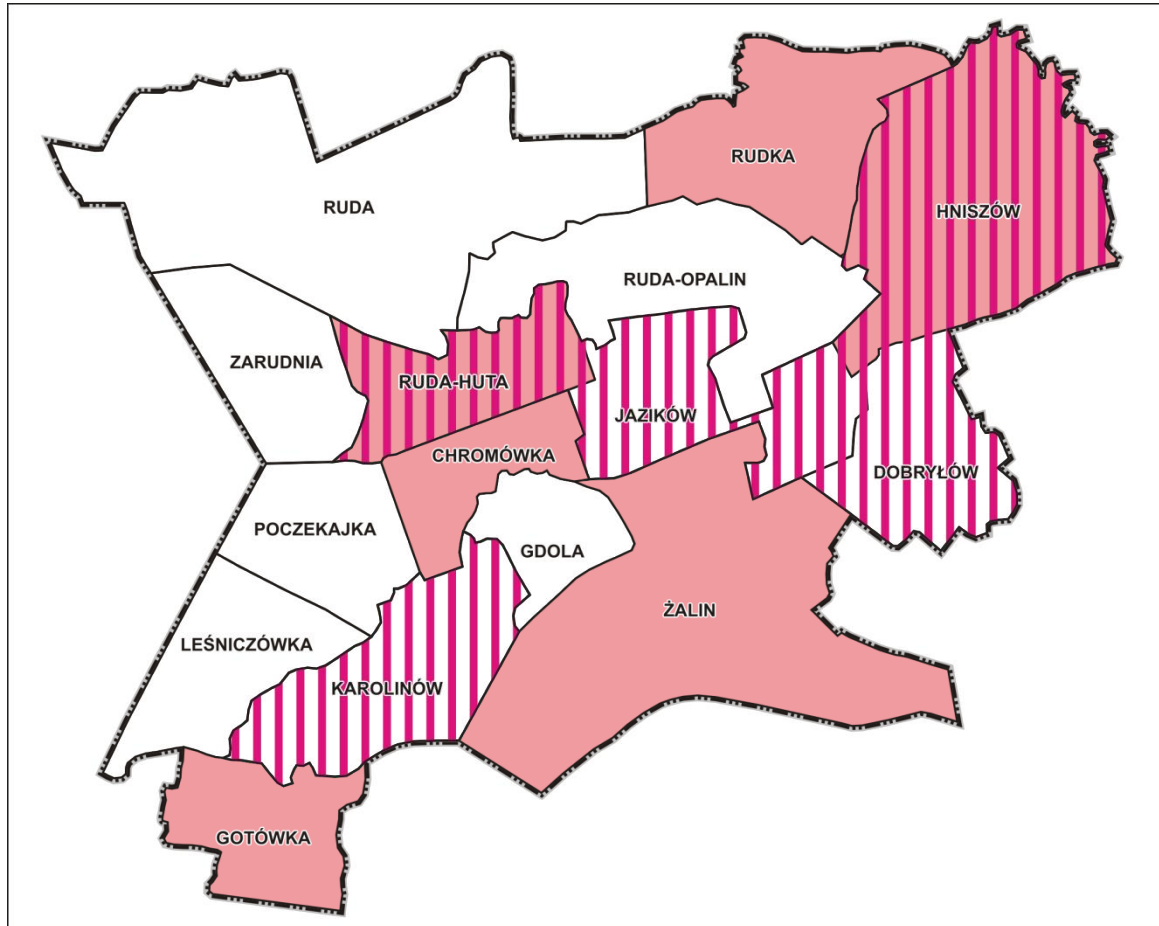
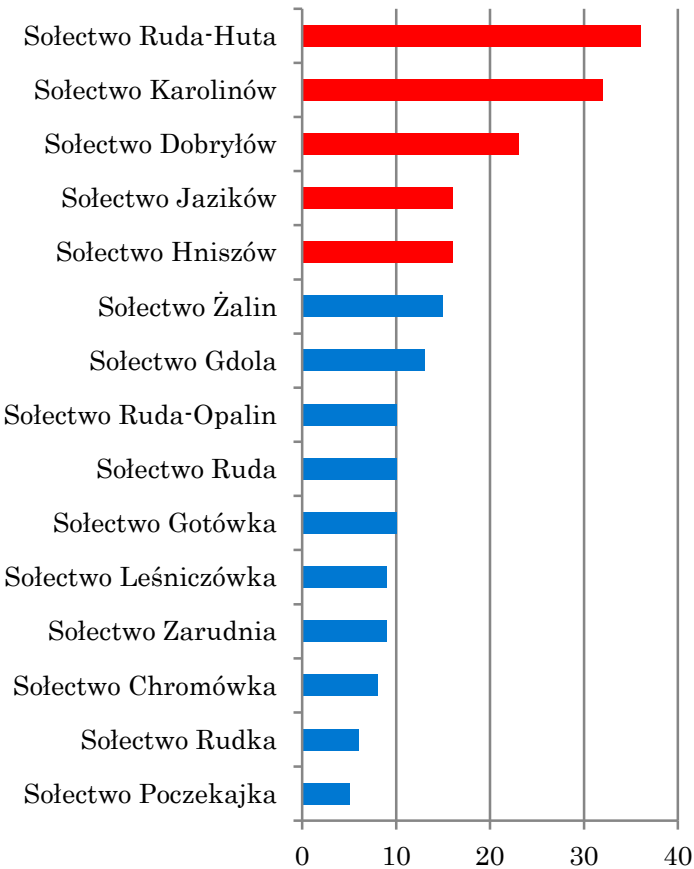
# OBSZAR ZDEGRADOWANY GMINY RUDA-HUTA

NUMER PODOBSZARU	OBSZAR ZDEGRADOWANY						Gmina Ruda-Huta
	I			II		III	
DANE OGÓLNE	Ruda-Huta	Chromówka	Żalin	Rudka	Hniszów	Gotówka	
Powierzchnia (ha)	476,35	334,95	1685,0	724,06	1205,44	457,74	10979,57
Powierzchnia podobszaru (ha)	2496,30			1929,50		457,7397	
Odsetek powierzchni podobszaru w ogólnej powierzchni gminy (%)	22,74			17,57		4,17	
Liczba ludności (2015 r.)	1035	185	455	166	144	239	4672
Liczba ludności podobszaru (2015 r.)	1677			328		239	
Odsetek ludności podobszaru w ludności ogółem gminy (%)	35,89			7,02		5,11	

# OBSZAR ZDEGRADOWANY GMINY RUDA-HUTA

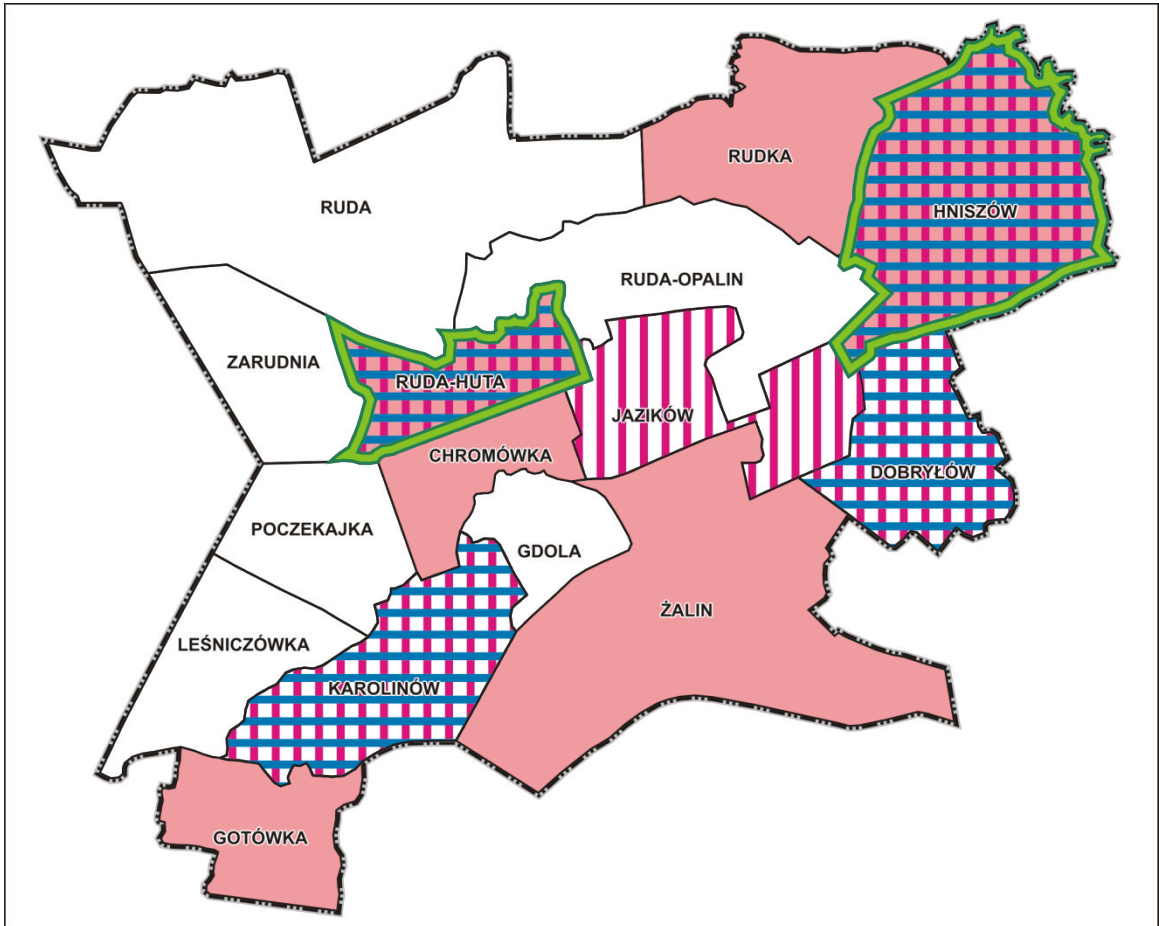
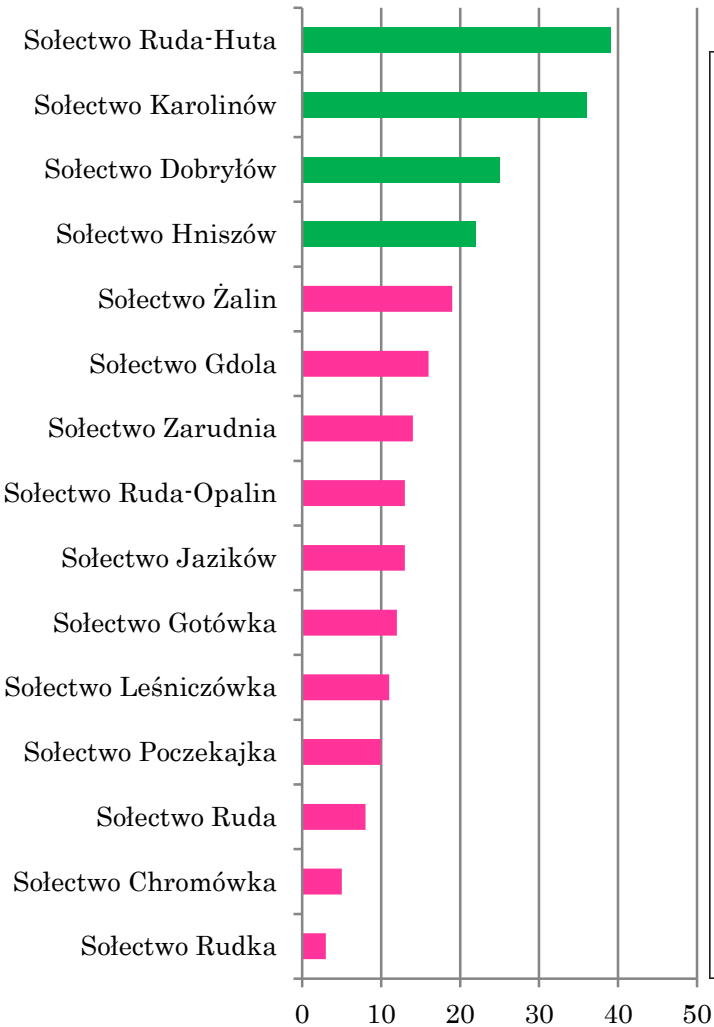
## OCZEKIWANIA MIESZKAŃCÓW GMINY

**Które sołectwa/obręby Gminy Ruda - Huta stanowią obszar zdegradowany - w których sołectwach/obrębach Pani/Pana zdaniem jest najwięcej problemów przestrzennych, infrastrukturalnych, społecznych, gospodarczych i środowiskowych?**

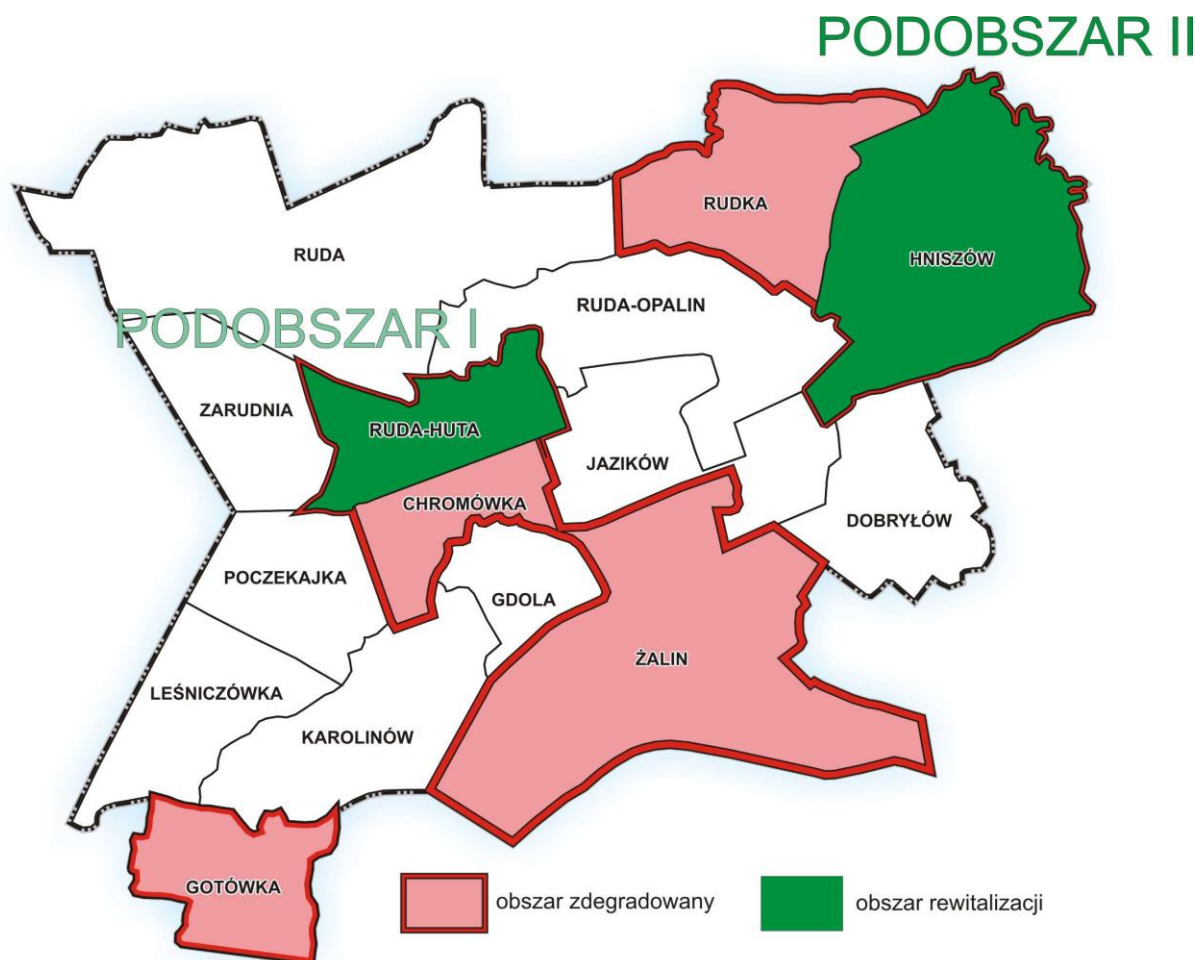


# OBSZAR REWITALIZACJI GMINY RUDA-HUTA - OCZEKIWANIA MIESZKAŃCÓW GMINY RUDA-HUTA

Które sołectwa/obręby Gminy Ruda-Huta, spośród wcześniej wskazanych jako zdegradowane, powinny być Pani/Pana zdaniem poddane procesowi rewitalizacji? (proszę wybrać maksymalnie 3 sołectwa/obręby)



# OBSZAR REWITALIZACJI GMINY RUDA-HUTA



Obszar rewitalizacji obejmuje **2 podobszary**

Powierzchnia wyznaczonego obszaru stanowi **15,32% powierzchni gminy**

(16,82km<sup>2</sup>, ) i jest zamieszkiwany przez **25,28% mieszkańców** gminy (1181osób)



# OBSZARY REWITALIZACJI GMINY RUDA-HUTA

DANE OGÓLNE	I PODOBSZAR REWITALIZACJI	II PODOBSZAR REWITALIZACJI
	Ruda-Huta	Hniszów
Powierzchnia obszaru rewitalizacji (ha)	4,76 km <sup>2</sup>	12,05km <sup>2</sup>
% powierzchni gminy	4,33%	10,98%
Liczba ludności obszaru rewitalizacji (2015 r.)	1037	144
Liczba ludności (2015 r.)	22,20%	3,08

# PROPOZYCJA CELÓW

---

## **CEL GŁÓWNY**

**PRZECIWDZIAŁANIE ROSNĄCYM ZAGROŻENIOM SPOŁECZNYM ORAZ MARGINALIZACJI OBSZARÓW KRYZYSOWYCH, CECHUJĄCYCH SIĘ SZCZEGÓLNYM NATĘŻENIEM NEGATYWNYCH ZJAWISK MAJĄCYCH WPŁYW NA JAKOŚĆ ŻYCIA MIESZKAŃCÓW, STANU ZAGOSPODAROWANIA PRZESTRZENI PUBLICZNEJ ORAZ SPÓJNOŚCI WEWNĘTRZNEJ.**

## SFERA SPOŁECZNA

### **Poprawa warunków życia mieszkańców obszaru rewitalizacji poprzez przeciwdziałanie negatywnym zjawiskom społecznym, promocję integracji i włączenia społecznego oraz poprawę jakości życia mieszkańców**

#### Kierunki działań:

- zwiększenie poziomu bezpieczeństwa i porządku publicznego;
- tworzenie dziennych domów opieki i rehabilitacji dla seniorów i osób niepełnosprawnych;
- prowadzenie działań związanych z zapewnieniem dostępu do zatrudnienia osobom poszukującym pracy i nieaktywnym zawodowo m.in. poprzez potrzeb szkoleniowych oraz możliwości doskonalenia zawodowego, organizacja warsztatów oraz szkoleń z zakresu technik aktywnego poszukiwania pracy oraz nabywania kompetencji kluczowych, wsparcie psychologiczno-doradcze w celu zwiększenia ich szans na powrót na rynek pracy;
- aktywizowanie społeczności lokalnych, szczególnie biednych i marginalizowanych;
- tworzenie miejsc integracji i spotkań dla mieszkańców tj. świetlic środowiskowych, klubów młodzieżowych i klubów seniora – adaptacja budynków, wyposażenie, organizacja zajęć (dla dzieci, młodzieży, osób dorosłych i seniorów);
- warsztaty i szkolenia aktywizujące seniorów np. nauka obsługi komputera, szkolenia językowe, rękodzieło, zajęcia kulturalne, integracja wewnątrzpokoleniowa i międzypokoleniowa seniorów;
- realizacja programów profilaktycznych przeciwko uzależnieniom;
- realizacja programów pomocy dla osób dotkniętych różnymi rodzajami patologii społecznych;
- wspieranie przedsiębiorczości społecznej m.in. inwestycje w sprzęt do prowadzenia działalności podmiotów ekonomii społecznej(np. tworzenie spółdzielni turystycznej itp.)
- wspieranie współpracy i partnerstwa publiczno-społecznego na rzecz aktywizacji mieszkańców;
- stymulowanie oddolnych inicjatyw mieszkańców

### **Ożywienie gospodarcze i turystyczne dzięki wykorzystaniu lokalnych zasobów oraz przeciwdziałanie bezrobociu**

*Kierunki działań:*

- tworzenie warunków dla rozwoju lokalnej przedsiębiorczości (lokale do wynajęcia, uzbrojone tereny inwestycyjne);*
- reorientacja zawodowa osób odchodzących z rolnictwa;*
- wspieranie rozwoju ekonomii społecznej;*
- promowanie przedsiębiorczości oraz rozwój infrastruktury poprawiającej konkurencyjność gospodarczą;*
- poprawa warunków dla rozwoju przedsiębiorczości, przede wszystkim dla rozwoju usług lokalnego handlu detalicznego, rzemiosła i gastronomii;*
- wspieranie i rozwój aktywizacji zawodowej osób niepełnosprawnych oraz osób zagrożonych wykluczeniem społecznym;*
- wspieranie i rozwój aktywizacji zawodowej osób niepełnosprawnych oraz osób zagrożonych wykluczeniem społecznym;*
- identyfikacja i tworzenie atrakcji i produktów turystycznych opartych na lokalnych zasobach;*
- rozwój infrastruktury turystycznej.*

### **Racjonalne kształtowanie atrakcyjnych i funkcjonalnych przestrzeni publicznych oraz zapewnienie wysokiej dostępności i odpowiedniego standardu infrastruktury służącej zaspokajaniu potrzeb mieszkańców i przedsiębiorców**

*Kierunki działań:*

- utworzenie reprezentacyjnego i funkcjonalnego centrum gminy Ruda-Huta;*
- poprawa stanu technicznego obiektów zlokalizowanych w centrum ośrodka gminnego;*
- modernizacja i zagospodarowanie targowiska w Rudzie-Hucie;*
- poprawa stanu zagospodarowania i estetyki przestrzeni publicznych z uwzględnieniem ich regionalnej tożsamości;*
- rewitalizacja zabytkowego zespołu dworsko-parkowego w Hniszowie, w tym odtworzenie dawnego układu komunikacyjnego zespołu, adaptacja i remont istniejących obiektów, przestrzeni publicznych i nadanie im nowych funkcji: edukacyjnej, integracyjnej, rekreacyjnej i turystycznej w przestrzeni rewitalizowanej;*
- rozbudowa i modernizacja infrastruktury sportowej i kulturalnej;*
- poprawa estetyki i atrakcyjności terenów zielonych;*
- poprawa jakości otoczenia mieszkaniowego;*
- modernizacja infrastruktury komunalnej;*
- budowa i modernizacja sieci dróg i ścieżek rowerowych oraz budowa chodników oraz tworzenie miejsc parkingowych z uwzględnieniem potrzeb osób niepełnosprawnych.*

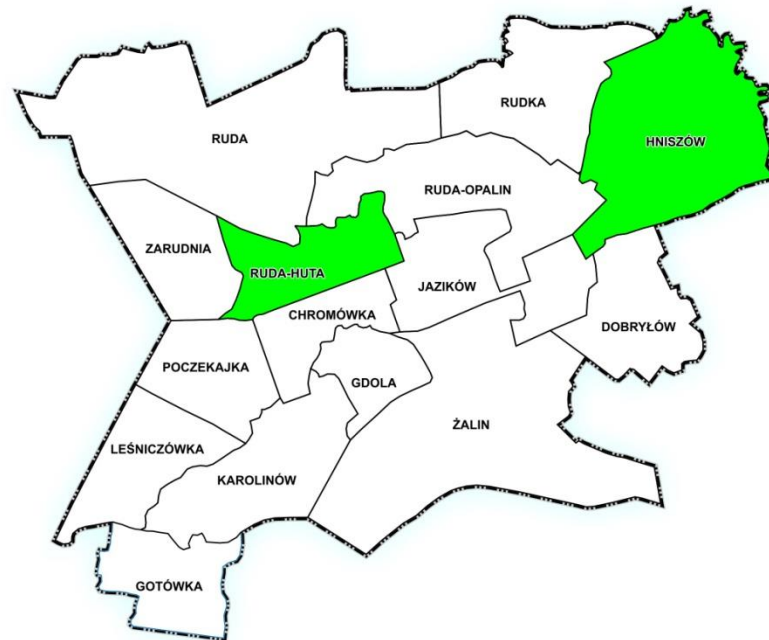
### **Poprawa jakości środowiska przyrodniczego i wykorzystanie jego potencjału do rozwoju społeczno-gospodarczego**

#### *Kierunek działania*

- ożywienie gospodarcze i turystyczne obszarów zdegradowanych poprzez poprawę jakości zasobów środowiska przyrodniczego i dziedzictwa kulturowego;*
- poprawa estetyki otoczenia miejsc atrakcyjnych turystycznie;*
- wykorzystanie walorów przyrodniczych terenów leśnych i wodnych;*
- utworzenie miejsc spotkań i wypoczynku blisko natury dla mieszkańców i turystów;*
- kompleksowe działania z zakresu ochrony siedlisk przyrodniczych(ekosystemów)w obszarach chronionych oraz z zakresu zachowania różnorodności gatunkowej(zabezpieczanie cennych przyrodniczo obszarów) oraz edukacja na rzecz zrównoważonego rozwoju w zakresie ochrony przyrody;*
- działania na rzecz bezpieczeństwa przeciw zagrożeniom naturalnym poprzez rozwój systemów i zabezpieczeń przed klęskami żywiołowymi;*
- wzmocnienie charakteru i funkcji turystycznych obszaru oraz rozwój produktów turystycznych w obszarach cennych przyrodniczo i kulturowo;*
- wsparcie wykorzystania odnawialnych źródeł energii (kolektory słoneczne, fotowoltaika, pompy ciepła);*
- wykorzystanie energooszczędnych rozwiązań (termomodernizacja budynków, energooszczędne oświetlenie);*
- działania na rzecz poprawy energooszczędności budynków użyteczności publicznej i mieszkaniowej.*

WIZJA  
STANU DOCELOWEGO  
OBSZARU PODDANEGO  
REWITALIZACJI

---



**OBSZAR REWITALIZACJI GMINY RUDA-HUTA W 2023 ROKU JEST PRZESTRZENIĄ O ZRÓWNOWAŻONYM ROZWOJU SPOŁECZNYM, GOSPODARCZYM I ŚRODOWISKOWYM UKIERUNKOWANĄ NA POTRZEBY MIESZKAŃCÓW, ZAPEWNIAJĄCĄ MIESZKAŃCOM INTEGRACJĘ I WZMACNIANIE WIĘZI SPOŁECZNYCH, ROZWIJAJĄCĄ SIĘ GOSPODARCZO W OPARCIU O POSIADANY KAPITAŁ SPOŁECZNY, ZAPEWNIAJĄCĄ WYSOKĄ JAKOŚĆ ŻYCIA I ATRAKCYJNĄ PRZESTRZEŃ DLA MIESZKAŃCÓW, TURYSTÓW I POTENCJALNYCH INWESTORÓW.**

*Dziękuję za uwagę*

Ryszard Boguszewski